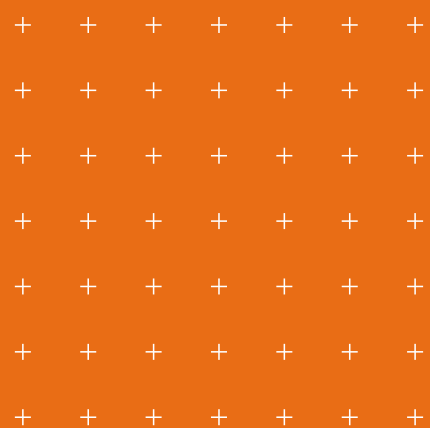


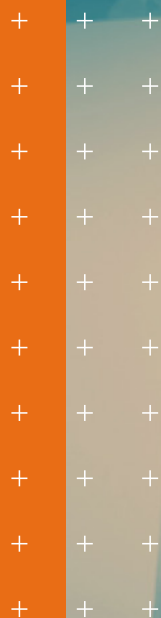
GROUPE  
**INSA**

| CONSCIENCE  
COLLECTIVE



ADMISSIONS 2025

**INGÉNIEUR·E  
ARTISTE  
ET TELLEMENT +**



*Jules, INSA Toulouse*

## INGÉNIEUR INSA ET ARTISTE

Le Groupe INSA est un groupe d'écoles d'ingénieurs publiques composé de **7 INSA en France, et 6 écoles partenaires**.

Il propose un modèle d'école original incarné par toute une communauté défendant les valeurs de diversité et de responsabilité sociétale.

## SECTIONS ARTS-ÉTUDES

**En 2025, 6 INSA proposent des filières artistiques dès le premier cycle :** Centre Val de Loire, Lyon, Rennes, Rouen Normandie, Strasbourg et Toulouse et permettent à leurs étudiants de poursuivre leurs activités artistiques pendant leurs études d'ingénieur.

Selon la discipline artistique choisie et l'INSA concerné, les sections arts-études s'adressent :

- soit à des étudiants qui sont déjà pratiquants et souhaitent poursuivre et développer leur art, s'ouvrir à d'autres styles ;
- soit à des étudiants qui désirent s'initier à une activité artistique.

	Centre Val de Loire	Lyon	Rennes	Rouen Normandie	Strasbourg	Toulouse
Arts Plastiques-Études	+	+	+	+		
Danse-Études	+	+		+		+
Image-Études				+		
Lumières-Études			+			
Musique-Études	+	+	+	+	***	+
Théâtre-Études	+	+	+	+		+
Cinéma-Études		+				

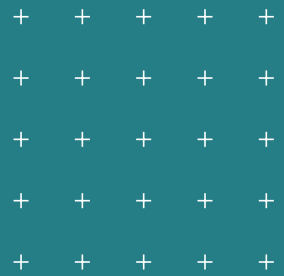
+ accessible en 1<sup>re</sup> année du cursus ingénieur en 5 ans

+ accessible en 2<sup>e</sup> année du cursus ingénieur en 5 ans

\* Jeu et lumière/son sont des options de Théâtre-Études

\*\*Acceptation de tout étudiant sous condition d'admission au Conservatoire de Strasbourg

Dans un souci d'alléger le texte et sans aucune discrimination de genre, l'emploi du genre masculin est utilisé à titre épique.



## 6 INSA PROPOSENT DES SECTIONS ARTS-ÉTUDES

### DES COMPÉTENCES SUPPLÉMENTAIRES POUR L'INGÉNIEUR

Comme pour les autres étudiants INSA, la priorité de l'étudiant arts-études est d'abord la réussite de ses études scientifiques, le diplôme d'ingénieur INSA et les exigences associées étant identiques ; le responsable de la section concernée est d'ailleurs aussi un référent pour le côté scolaire. Toutes les spécialités sont accessibles aux étudiants arts-études.

Les sections sont organisées pour permettre aux étudiants de concilier ces études de haut

niveau et une pratique artistique qui peut être intensive ; des aménagements peuvent être organisés dans certains cas.

Conscients que les compétences et capacités développées dans le cadre artistique et culturel (créativité, assiduité, gestion de projets, autonomie, confiance en soi, travail en groupe, solidarité, etc) sont utiles également à l'ingénieur, certains INSA les valorisent sous forme de Diplôme d'Établissement arts-études ou de portfolio de compétences.

### QUELS ENSEIGNEMENTS ET ACTIVITÉS ARTISTIQUES PROPOSENT LES SECTIONS ARTS-ÉTUDES ?

Les sections arts-études proposent, suivant les INSA :

- des cours de perfectionnement et/ou d'initiation, individuels et/ou collectifs, donnés par des artistes professionnels ;
- des projets récurrents ou ponctuels, intra ou inter-sections (par petits ou grands groupes) ;
- la participation aux spectacles, concerts ou expositions et leur organisation ;
- l'accès à des locaux de pratique artistique, équipés du matériel nécessaire.

Cependant, selon les INSA, le fonctionnement détaillé varie. Il est recommandé aux candidats de se renseigner sur le site Admission du Groupe INSA, sur le site de chaque INSA et/ou en contactant les responsables (voir contacts en dernière page). Par exemple, les cours peuvent être dispensés dans les murs de l'INSA (les enseignants se déplaçant à l'INSA) ou au travers d'une inscription en établissement culturel spécialisé.



# COMMENT CANDIDATER ?

**Bon à savoir : il est possible de demander à intégrer une filière artistique en 1<sup>re</sup>, 2<sup>e</sup> ou 3<sup>e</sup> année dans 6 INSA.**

**Pour en savoir plus : [www.groupe-insa.fr/comment-candidater](http://www.groupe-insa.fr/comment-candidater)**

**AVANT DE DÉPOSER UNE CANDIDATURE, il faut prendre contact avec le ou la responsable de la filière qui vous intéresse le plus (cf contacts page 7)**

## **COMMENT POSTULER AU TITRE D'UN BAC GÉNÉRAL FRANÇAIS EN 1<sup>RE</sup> ANNÉE À UNE SECTION ARTS-ÉTUDES DANS LES INSA « HORS STATUT ARTISTE CONFIRMÉ »**

Avec un bac général français, il faut s'inscrire sur le portail national Parcoursup de janvier à mars (cursus ingénieur uniquement).

Si vous choisissez les filières musique ou danse, vous devrez compléter un dossier sur votre "espace personnel Groupe INSA".

L'examen des candidatures repose d'abord sur des critères généraux et communs à tous les candidats bac général français en cursus ingénieur et basés sur :

- le dossier scolaire : notes de 1<sup>re</sup> et terminale en enseignements de spécialité, notes LVA

LVB, notes de français pour la classe de 1<sup>re</sup> et notes du bac en français (écrit et oral) ;

- un entretien pour les mieux pré-classés.

Une fois l'admission définitive prononcée et acceptée par le candidat pour un INSA, les dossiers artistiques sont étudiés par le responsable de section arts-études concerné, et l'intégration en section artistique pourra être acceptée ou refusée. Si l'étudiant n'est pas admis en section artistique, il ne perd pas son admission à l'INSA mais il est affecté en 1<sup>re</sup> année en filière « classique ».

## **SI VOUS AVEZ SIGNALÉ LE STATUT « ARTISTE CONFIRMÉ » SUR PARCOURSUP (BAC GÉNÉRAL FRANÇAIS)**

Certains candidats sont engagés dans des activités artistiques encore plus soutenues, voire des carrières semi-professionnelles.

**Il est recommandé aux candidats de prendre contact avec le responsable de la section arts-études convoitée (lors des Journées Portes Ouvertes ou par courriel ou par téléphone, etc).**

*Voir contacts page 7*

**Une procédure spécifique** est mise en place afin de repérer et valoriser certains de ces talents qui demandent un suivi particulier (par exemple des horaires aménagés). Elle concerne les candidats titulaires du bac général français ou qui le préparent (cursus ingénieur), qui ont signalé leur statut d'artiste confirmé sur Parcoursup et qui ont demandé à intégrer une filière arts-études au sein du Groupe INSA.

Pour que la demande soit prise en compte, il faudra donc :

- sur Parcoursup : cocher la case "**Artiste confirmé**";
- sur l'espace personnel créé par le Groupe INSA : signer une charte d'engagement, compléter votre dossier d'artiste confirmé en répondant aux questions et en chargeant en ligne les documents demandés.

L'accord d'un aménagement d'études dépendra du projet et de l'INSA demandé.

La charte d'engagement précise qu'en cas d'admission, il faut respecter le projet présenté, participer à l'animation culturelle et au rayonnement de l'établissement pendant la durée de ses études à l'INSA.

Le projet artistique peut être évalué chaque année.

Les demandes sont évaluées d'après les critères communs à tous les candidats ainsi que des critères artistiques : la qualité attestée de la pratique artistique antérieure et l'ambition future du projet artistique pendant le cursus à l'INSA.

**Le dossier artistique et le dossier académique déterminent le rang de classement final.**

**Si le candidat n'est pas retenu au titre d'artiste confirmé, il conserve ses chances d'intégrer une section artistique par la voie normale (voir paragraphe précédent).**

Les résultats sont indiqués à l'ouverture des propositions sur Parcoursup.

**Attention : une fois admis dans une section artistique, il n'est pas forcément nécessaire d'être parallèlement inscrit dans un établissement culturel spécialisé (se renseigner dans chaque INSA), mais si c'est le cas, c'est de la responsabilité de l'étudiant et de sa famille de s'y inscrire.**

## TÉMOIGNAGES

### Neil MAXIMILIEN (Musique-Études), 3<sup>e</sup> année Génie civil et urbain, INSA Rennes

Un élément qui m'a fait me tourner vers l'INSA est sa section musique-études qui me permet de continuer ma passion. Avec un niveau d'amateur confirmé (C.E.M d'euphonium), je m'épanouis dans l'ensemble classique et le big band, deux formations très différentes mais qui me permettent de rencontrer d'autres musiciens de tous horizons et de garder une pratique instrumentale de qualité. En effet, la direction de ces ensembles est assurée par des professeurs du conservatoire de Rennes. Ce lien avec des intervenants extérieurs donne lieu à des opportunités comme celle que j'ai eu de jouer l'an passé avec l'orchestre symphonique universitaire de Rennes.

De plus, en étant artiste de haut niveau, j'ai pu bénéficier d'un aménagement d'emplois du temps qui m'a permis de faire mon premier cycle en 3 ans pour dégager du temps pour pratiquer la musique.



### Rachel NGUON (Musique-Études), 3<sup>e</sup> année Génie civil et Génie urbain, INSA Lyon

Il était inimaginable pour moi d'abandonner la musique au profit de mes études d'ingénieure.

Je joue de la flûte, du piccolo et du violon. Les « Zikets », c'est la section musique-études (une des six filières artistiques de l'INSA Lyon), que j'ai pu intégrer en arrivant en 1<sup>re</sup> année à l'INSA. C'est vraiment une famille : après avoir travaillé sur des mathématiques et de la physique pendant toute la journée, on peut se retrouver dans les studios, à l'amphi Capelle, en salle René Char, à la Rotonde... pour faire de la musique tous ensemble. C'est génial et vraiment très convivial !

Selon moi, l'expérience INSA se passe au mieux car on vit cette aventure tous ensemble : on est dans le même bateau, tout en étant tous différents et c'est vraiment cela qui fait la grande diversité des personnes présentes à l'INSA. Notre expérience étudiante et humaine à l'INSA Lyon est très enrichissante parce qu'on rencontre beaucoup de personnes nouvelles chaque jour !

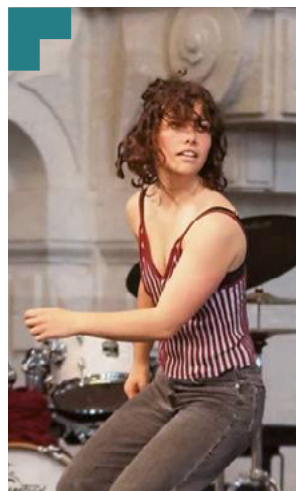


### Ninon MORIN (Danse-Études), 2<sup>e</sup> année du premier cycle, INSA Rouen Normandie

Élève passionnée de sciences et de danse depuis mon plus jeune âge, intégrer l'INSA Rouen Normandie ainsi que la filière danse-études m'a permis de poursuivre de manière intense, ces deux domaines a priori si différents.

Je danse sans m'être jamais arrêtée, depuis l'âge de 5 ans. Je suis passée par de nombreux styles et j'ai pu poursuivre le classique et le contemporain au sein du Conservatoire à rayonnement régional de Rouen. La collaboration entre les deux établissements m'a offert énormément de temps à consacrer à mon art. J'ai pu réaliser ou participer à de nombreux projets sans jamais être pénalisée dans mes études d'ingénieur grâce aux aménagements proposés.

La filière danse-études m'apporte une ouverture d'esprit au travers de spectacles et de représentations et contribue surtout à mon épanouissement personnel. Cette filière à thème permet en conclusion d'allier projet professionnel exigeant et pratique intense de ma passion.



**Célestine THIMISTER (Théâtre-Études),  
4<sup>e</sup> année Génie civil, INSA Toulouse**

*Originnaire de Belgique, j'ai grandi en Ariège et je suis aujourd'hui en 4<sup>e</sup> année à l'INSA Toulouse, établissement que j'ai choisi pour son ambiance, sa vie de campus et ses nombreuses ouvertures.*

*Mon parcours a été marqué par des questionnements et des doutes. J'ai trouvé un moyen de m'accrocher grâce au Parcours Professionnel Individualisé (PPI), dispositif qui a pour vocation de nous accompagner tout au long du cursus pour nous permettre de construire notre projet professionnel. Après des hésitations, je me suis orientée vers le génie civil et le double-diplôme avec l'École nationale supérieure d'architecture de Toulouse (ENSA). Le théâtre, ma passion, a été mon « second souffle » tout au long de mon cursus, grâce aux filières artistiques de l'INSA. J'ai intégré dès la 1<sup>re</sup> année la filière théâtre-études et en 4<sup>e</sup> année le conservatoire en cycle 3. Ces ouvertures m'ont permis de développer des compétences utiles pour ma vie professionnelle.*

*J'ai eu l'opportunité de faire un stage au cours Florent grâce à une bourse « Ingénieur & » de la Fondation INSA Toulouse. J'ai aussi pu profiter des nombreux spectacles et rencontres avec des acteurs du milieu grâce au programme culturel INS'ART, programme que je chapeaute auprès de Laurent Grégoire, le responsable des filières artistiques.*

*Mes perspectives ? Effectuer un stage en éco-construction à l'étranger, puis préparer les concours de grandes écoles de théâtre et peut-être rejoindre l'école d'architecture de Paris pour un master en scénographie. Pour moi, « toutes les pistes sont ouvertes » grâce aux opportunités offertes par l'INSA Toulouse.*



**Timothy TRAN (Musique-Études),  
5<sup>e</sup> année Génie des systèmes industriels,  
INSA Centre Val de Loire**

*J'ai intégré l'INSA Centre Val de Loire principalement pour la filière musique-études, et sa vie associative. Je joue du piano depuis 14 ans ; cette filière me permet de joindre ma passion pour la musique et les études d'ingénieur. J'ai pu réaliser beaucoup de projets musicaux grâce à la liberté que m'apporte cette filière. De plus, le Conservatoire à Rayonnement Départemental de Blois propose une excellente formation me permettant de toujours m'améliorer.*

*Cette filière m'offre la possibilité de rencontrer d'autres musiciens de la filière musique-études, d'intégrer un groupe de musique et de réaliser différents concerts. Cette expérience est très enrichissante ! De plus, la ville de Blois propose beaucoup de concerts et d'événements artistiques.*

*Cette filière me permet de m'enrichir culturellement et artistiquement tout en réalisant des études délivrant un diplôme d'ingénieur INSA. C'est pour moi une réelle chance de pouvoir faire partie de cette filière, et je ne peux que vous conseiller de nous rejoindre si votre flamme est ravivée par l'ingénierie et la musique !*

**Alan HOCQUET (Musique-Études),  
Alumni ingénieur et architecte 2022,  
INSA Strasbourg**

*Je suis passionné par la musique et l'architecture. Je joue du piano depuis que j'ai 13 ans, et je tenais à continuer mes études et le piano. La même année après le bac, j'ai intégré l'INSA Strasbourg, pour obtenir les diplômes d'architecte et d'ingénieur, et le Conservatoire de Strasbourg. L'école m'a suggéré et accordé le statut musique-études. J'ai ainsi pu bénéficier d'horaires aménagés pour mes cours de piano, les concerts, les examens ou les auditions. En première année, j'ai aussi pu dédier un des deux cours électifs au piano.*

*J'ai réussi le concours d'architecture de l'INSA Strasbourg tout en étant au Conservatoire. On peut réussir dans les deux domaines. Tout comme les études d'architecture, la musique m'a appris à gérer mon stress, les imprévus, à improviser pour trouver des idées, des solutions. J'ai été très chanceux d'avoir trouvé ce qui me plaisait vraiment.*



Credit photo : Klaus Strober.

# CONTACTS

## INSA CENTRE VAL DE LOIRE

Responsables des sections  
arts-études :

### Arts plastiques (Bourges)

Hélène LAURENT  
Tél. : +33 (0)2 48 48 40 68  
helene.laurent@insa-cvl.fr

### Musique / Danse / Théâtre

Maxime BAVENCOFFE  
Tél. : +33 (0)2 54 55 84 09  
maxime.bavencoffe@insa-cvl.fr

## INSA LYON

### Secrétariat des sections arts-études

Juliette GRAUER  
Tél. : +33 (0)4 72 43 61 89  
Claire BAUDY  
Tél. : +33 (0)4 72 43 71 46  
arts-etudes@insa-lyon.fr

### Arts plastiques

Karine PRIOT  
Tél. : +33 (0)4 72 43 71 46  
karine.priot@insa-lyon.fr

### Cinéma

Gonzalo SUAREZ-LOPEZ  
Tél. : +33 (0)4 72 43 79 39  
gonzalo.suarez-lopez@insa-lyon.fr

### Danse

Delphine SAVEL  
Tél. : +33 (0)4 72 43 88 64  
delphine.savel@insa-lyon.fr

### Musique

Arnaud SANDEL  
Tél. : +33 (0)4 72 43 64 56  
arnaud.sandel@insa-lyon.fr

### Théâtre Jeu

Davyd CHAUMARD  
Tél. : +33 (0)4 72 43 88 78  
davyd.chaumard@insa-lyon.fr

### Théâtre Lumières-Sons

Guillaume BESLON  
guillaume.beslon@insa-lyon.fr

## INSA RENNES

### Secrétariat des sections arts-études

secretariat-humanites@insa-  
rennes.fr

Responsables des sections  
arts-études :

### Arts plastiques

Philippe ÉCHARD  
Tél. : +33 (0)2 23 23 86 89  
philippe.echard@insa-rennes.fr

### Musique

Cécile HOLZNER-JACQUES  
Tél. : +33 (0)2.23.23.84.60  
cecile.holzner-jacques@insa-  
rennes.fr

### Théâtre-études / Lumières- études

Stéphane MÉRIC  
Tél. : +33 (0)2 23 23 87 28  
stephane.meric@insa-rennes.fr

## INSA ROUEN NORMANDIE

### Secrétariat des sections arts-études

Johanne MAROS  
Tél. : +33 (0)2 32 95 66 20  
filieres-a-theme@insa-rouen.fr

### Responsables des sections arts-études :

#### Arts plastiques

Alban BOURCIER  
Tél. : +33 (0)2 32 95 97 00  
artsplastiques-etudes@insa-rouen.fr

#### Image

Marion BAUDESSON  
Tél. : +33 (0)2 32 95 97 26  
images-etudes@insa-rouen.fr

#### Danse

Kelly FOUCHÉ GUÉRIN  
danse-etudes@insa-rouen.fr

#### Musique

Céline LECOMTE  
musique-etudes@insa-rouen.fr

#### Théâtre

Martin-James VANASSE  
theatre-etudes@insa-rouen.fr

## INSA STRASBOURG

Responsable du statut musique-  
études :

Anke VRIJS  
anke.vrijs@insa-strasbourg.fr

## INSA TOULOUSE

Responsable des sections  
arts-études :

### Danse / Musique / Théâtre

Laurent GRÉGOIRE  
Tél. : +33 (0)5 61 55 98 57  
laurent.gregoire@insa-toulouse.fr

# JOURNÉES PORTES OUVERTES

**INSA CENTRE VAL DE LOIRE**  
1<sup>er</sup> février 2025, *présentiel*

**INSA HAUTS-DE-FRANCE**  
25 janvier 2025, *hybride*

**INSA LYON**  
8 février 2025, *hybride*  
*Présentiel sur inscription*

**INSA RENNES**  
1<sup>er</sup> février 2025, *présentiel*

**INSA ROUEN NORMANDIE**  
7 décembre 2024 (après-midi),  
*présentiel*  
BAC+2 (spécial apprentissage)  
1<sup>er</sup> février 2025, *hybride*

**INSA STRASBOURG**  
25 janvier 2025, *présentiel*

**INSA TOULOUSE**  
8 février 2025, *présentiel*

**1<sup>ER</sup> CYCLE INSA MARTINIQUE-CARAÏBE**  
1<sup>er</sup> février 2025

## ET DANS LES ÉCOLES PARTENAIRES

**ENSIL-ENSCI LIMOGES**  
1<sup>er</sup> février 2025  
(présent aussi à l'INSA Toulouse)

**ENSCMU MULHOUSE**  
1<sup>er</sup> mars 2025

**ENSISA MULHOUSE**  
1<sup>er</sup> mars 2025

**ESITECH ROUEN**  
25 janvier 2025  
(présent aussi à l'INSA Rouen Normandie)

**ISIS CASTRES**  
25 janvier 2025  
(présent aussi à l'INSA Toulouse)

**SUP'ENR UPVD PERPIGNAN**  
8 février 2025  
(à l'INSA Toulouse)

 **LIVES ADMISSIONS 2025,**  
sur le compte Instagram du Groupe  
**INSA (@groupeinsa), le 16 janvier 2025**  
- 18h-19h pour les admissions en 1<sup>re</sup> année  
- 19h-20h pour les admissions en 3<sup>e</sup> année

Le Groupe INSA est présent sur de nombreux salons en France ainsi qu'à l'international.

## INSA

CENTRE VAL DE LOIRE  
HAUTS-DE-FRANCE  
LYON  
RENNES  
ROUEN NORMANDIE  
STRASBOURG  
TOULOUSE

En savoir plus :

**[www.groupe-insa.fr](http://www.groupe-insa.fr)**

### Service Admission du Groupe INSA

Campus LyonTech - La Doua | 9 allée du Rhône  
69628 Villeurbanne Cedex - France  
Tél. : +33 (0)4 72 43 81 25 - [admiss@groupe-insa.fr](mailto:admiss@groupe-insa.fr)