

GROUPE  
**INSA**

| CONSCIENCE  
COLLECTIVE

ADMISSIONS 2024  
**INGÉNIEUR·E  
ARTISTE  
ET TELLEMENT +**



## INGÉNIEUR INSA ET ARTISTE

Le Groupe INSA est un groupe d'écoles d'ingénieurs publiques composé de **7 INSA en France, et 6 écoles partenaires**.

Il propose un modèle d'école original incarné par toute une communauté défendant les valeurs de diversité et de responsabilité sociétale.

## SECTIONS ARTS-ÉTUDES

En 2024, 6 INSA proposent des filières artistiques dès le premier cycle : Centre Val de Loire, Lyon, Rennes, Rouen Normandie, Strasbourg et Toulouse et permettent à leurs étudiants de poursuivre leurs activités artistiques pendant leurs études d'ingénieur.

Selon la discipline artistique choisie et l'INSA concerné, les sections arts-études s'adressent :

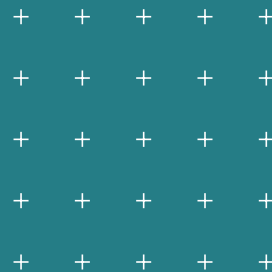
- soit à des étudiants qui sont déjà pratiquants et souhaitent poursuivre et développer leur art, s'ouvrir à d'autres styles ;
- soit à des étudiants qui désirent s'initier à une activité artistique.

	Centre Val de Loire	Lyon	Rennes	Rouen Normandie	Strasbourg	Toulouse	
Arts Plastiques-Études	+	+	+	+			+ accessible en 1 <sup>re</sup> année du cursus ingénieur en 5 ans
Danse-Études	+	+		+		+	
Image-Études	+			+			+ accessible en 2 <sup>e</sup> année du cursus ingénieur en 5 ans
Lumières-Études			+				
Musique-Études	+	+	+	+	***	+	
Sport-Études	+	+	+	+	+	+	
Théâtre-Études	+	***	+	+		+	
Cinéma-Études		+					

\* Jeu et lumière/son sont des options de Théâtre-Études

\*\*Acceptation de tout étudiant sous condition d'admission au Conservatoire de Strasbourg

Dans un souci d'alléger le texte et sans aucune discrimination de genre, l'emploi du genre masculin est utilisé à titre épique.



## 6 INSA PROPOSENT DES SECTIONS ARTS-ÉTUDES

### DES COMPÉTENCES SUPPLÉMENTAIRES POUR L'INGÉNIEUR

Comme pour les autres étudiants INSA, la priorité de l'étudiant arts-études est d'abord la réussite de ses études scientifiques, le diplôme d'ingénieur INSA et les exigences associées étant identiques ; le responsable de la section concernée est d'ailleurs aussi un référent pour le côté scolaire. Toutes les spécialités sont accessibles aux étudiants arts-études.

Les sections sont organisées pour permettre aux étudiants de concilier ces études de haut

niveau et une pratique artistique qui peut être intensive ; des aménagements peuvent être organisés dans certains cas.

Conscients que les compétences et capacités développées dans le cadre artistique et culturel (créativité, assiduité, gestion de projets, autonomie, confiance en soi, travail en groupe, solidarité, etc) sont utiles également à l'ingénieur, certains INSA les valorisent sous forme de Diplôme d'Établissement arts-études ou de portfolio de compétences.

### QUELS ENSEIGNEMENTS ET ACTIVITÉS ARTISTIQUES PROPOSENT LES SECTIONS ARTS-ÉTUDES ?

Les sections arts-études proposent, suivant les INSA :

- des cours de perfectionnement et/ou d'initiation, individuels et/ou collectifs, donnés par des artistes professionnels ;
- des projets récurrents ou ponctuels, intra ou inter-sections (par petits ou grands groupes) ;
- la participation aux spectacles, concerts ou expositions et leur organisation ;
- l'accès à des locaux de pratique artistique, équipés du matériel nécessaire.

Cependant, selon les INSA, le fonctionnement détaillé varie. Il est recommandé aux candidats de se renseigner sur le site Admission du Groupe INSA, sur le site de chaque INSA et/ou en contactant les responsables (voir contacts en dernière page). Par exemple, les cours peuvent être dispensés dans les murs de l'INSA (les enseignants se déplaçant à l'INSA) ou au travers d'une inscription en établissement culturel spécialisé.



# COMMENT CANDIDATER ?

**Bon à savoir : il est possible de demander à intégrer une filière artistique en 1<sup>re</sup>, 2<sup>e</sup> ou 3<sup>e</sup> année dans 6 INSA.**

**Pour en savoir plus : [www.groupe-insa.fr/comment-candidater](http://www.groupe-insa.fr/comment-candidater)**

**AVANT DE DÉPOSER UNE CANDIDATURE, il faut prendre contact avec le ou la responsable de la filière qui vous intéresse le plus (cf contacts page 7)**

## COMMENT POSTULER AU TITRE D'UN BAC GÉNÉRAL FRANÇAIS EN 1<sup>RE</sup> ANNÉE À UNE SECTION ARTS-ÉTUDES DANS LES INSA « HORS STATUT ARTISTE CONFIRMÉ »

Avec un bac général français, il faut s'inscrire sur le portail national Parcoursup de janvier à mars (cursus ingénieur uniquement).

Si vous choisissez les filières musique ou danse, vous devrez compléter un dossier sur votre "espace personnel Groupe INSA".

L'examen des candidatures repose d'abord sur des critères généraux et communs à tous les candidats bac général français en cursus ingénieur et basés sur :

- le dossier scolaire : notes de 1<sup>re</sup> et terminale en enseignements de spécialité, notes LVA/LVB, notes de français pour la classe de 1<sup>re</sup>,

- éventuellement d'autres éléments (consultez [www.groupe-insa.fr/comment-candidater](http://www.groupe-insa.fr/comment-candidater))

- un entretien pour les mieux pré-classés.

Une fois l'admission définitive prononcée et acceptée par le candidat pour un INSA, les dossiers artistiques sont étudiés par le responsable de section arts-études concerné, et l'intégration en section artistique pourra être acceptée ou refusée. Si l'étudiant n'est pas admis en section artistique, il ne perd pas son admission à l'INSA mais il est affecté en 1<sup>re</sup> année en filière « classique ».

## SI VOUS AVEZ SIGNALÉ LE STATUT « ARTISTE CONFIRMÉ » SUR PARCOURSUP (BAC GÉNÉRAL FRANÇAIS)

- Certains candidats sont engagés dans des activités artistiques encore plus soutenues, voire des carrières semi-professionnelles. Une **procédure spécifique** est mise en place afin de repérer et valoriser certains de ces talents qui demandent un suivi particulier (par exemple des horaires aménagés). Elle concerne les candidats titulaires du bac général français ou qui le préparent (cursus ingénieur), qui ont signalé leur statut d'artiste confirmé sur Parcoursup et qui ont demandé à intégrer une filière arts-études au sein du Groupe INSA.

Pour que la demande soit prise en compte, il faudra donc :

- sur Parcoursup : cocher la case "Artiste confirmé" ;
- sur l'espace personnel créé par le Groupe INSA : signer une charte d'engagement, compléter votre dossier d'artiste confirmé en répondant aux questions et en chargeant en ligne les documents demandés.

L'accord d'un aménagement d'études dépendra du projet et de l'INSA demandé.

La charte d'engagement précise qu'en cas d'admission, il faut respecter le projet présenté, participer à l'animation culturelle et au rayonnement de l'établissement pendant la durée de ses études à l'INSA.

Le projet artistique peut être évalué chaque année.

Les demandes sont évaluées d'après les critères communs à tous les candidats ainsi que des critères artistiques : la qualité attestée de la pratique artistique antérieure et l'ambition future du projet artistique pendant le cursus à l'INSA.

**Si le candidat n'est pas retenu au titre d'artiste confirmé, il conserve ses chances d'intégrer une section artistique par la voie normale (voir paragraphe précédent).**

Les résultats sont indiqués à l'ouverture des propositions sur Parcoursup.

**Il est recommandé aux candidats de prendre contact avec le responsable de la section arts-études convoitée (lors des Journées Portes Ouvertes ou par courriel ou par téléphone, etc).**

*Voir contacts page 7*

**Attention : une fois admis dans une section artistique, il n'est pas forcément nécessaire d'être parallèlement inscrit dans un établissement culturel spécialisé (se renseigner dans chaque INSA), mais si c'est le cas, c'est de la responsabilité de l'étudiant et de sa famille de s'y inscrire.**

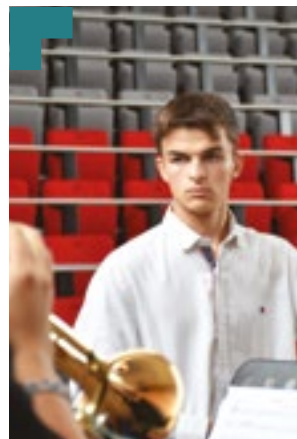
**À noter : le dossier artistique et le dossier académique déterminent le rang de classement final.**

## TÉMOIGNAGES

### Neil MAXIMILIEN (Musique-Études), 2<sup>e</sup> année du cycle STPI, INSA Rennes

Un élément qui m'a fait me tourner vers l'INSA est sa section Musique-Études qui me permet de continuer ma passion. Avec un niveau d'amateur confirmé (C.E.M d'euphonium), je m'épanouis dans l'ensemble classique et le big band, deux formations très différentes mais qui me permettent de rencontrer d'autres musiciens de tous horizons et de garder une pratique instrumentale de qualité. En effet, la direction de ces ensembles est assurée par des professeurs du conservatoire de Rennes. Ce lien avec des intervenants extérieurs donne lieu à des opportunités comme celle que j'ai eu de jouer l'an passé avec l'orchestre symphonique universitaire de Rennes.

De plus, en étant artiste de haut niveau, je peux bénéficier d'un aménagement d'emplois du temps qui permet de faire mon premier cycle en 3 ans pour dégager du temps pour pratiquer la musique.



### Mathilde LENOËL (Musique-Études), 5<sup>e</sup> année Génie Énergétique et Environnement, INSA Lyon

J'ai intégré l'INSA Lyon en grande partie pour sa filière Musique-Études et sa vie associative. Je joue du violon depuis l'enfance et du violoncelle depuis peu. J'ai créé des liens forts avec d'autres, étudiants de Musique-Études qui m'ouvrent à d'autres approches de la musique ou musiciens de tous âges dans l'Orchestre Symphonique Insa-Universités !

Grâce à la vie associative de l'INSA et la filière Musique-Études, je peux concrétiser des projets et apprendre à les gérer. Les filières artistiques sont aussi pour moi une chance incroyable pour créer du lien entre différents arts : musique, danse, technique son et lumière, théâtre etc. Ce qui me tient vraiment à cœur aujourd'hui est de toucher les personnes à travers l'art, c'est pourquoi je suis en cours de création de « Déclics ». Ce spectacle, mêlant plusieurs disciplines, a pour vocation à mettre en évidence l'urgence écologique et invite à se mettre en mouvement pour se projeter vers de nouveaux imaginaires.

Mon parcours en filière artistique est en fait un chemin d'imagination de projets, d'apprentissage et de rencontres.



### Lise THAREAU (Théâtre-Études) 5<sup>e</sup> année Chimie et génie chimique, INSA Rouen Normandie

Au collège, j'étais une jeune fille timide et mal à l'aise à l'oral. De nombreuses personnes de mon entourage m'ont alors conseillé de me mettre au théâtre, et elles ont bien fait ! Arrivée à l'INSA Rouen Normandie avec un bagage de 6 ans de théâtre derrière moi, j'étais désormais une jeune femme déterminée, qui adorait interpréter de multiples rôles et se tenir sur scène. Grâce à la filière théâtre-études qui m'avait immédiatement attirée lors de mes choix post-bac, j'ai pu dès mon arrivée retourner sur les planches. Entre fous rires et moments d'émotions, je sais que cette aventure, à la fois personnelle et humaine, sera un souvenir indispensable et précieux tout au long de ma vie...

Je profite de cet encadré pour remercier toutes les personnes qui m'ont guidée et aidée lors du voyage merveilleux qu'est le théâtre, et comme le disait L. Jouvet : « Rien de plus futile, de plus faux, de plus vain, rien de plus nécessaire que le théâtre. »

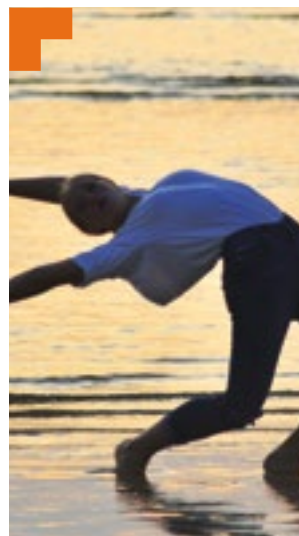


**Luna de LABARRIÈRE (Danse-Études)**  
**1<sup>re</sup> année, INSA Toulouse**

*Dès mon arrivée à l'INSA Toulouse, j'ai intégré la section Danse Études afin de conserver une pratique intensive de la danse.*

*Élève au Conservatoire à Rayonnement Régional de Toulouse en 3<sup>e</sup> cycle fin d'études, je me prépare à l'Examen d'Aptitude Technique de danse contemporaine après avoir réussi celui de danse jazz. Musicienne et gymnaste, j'aime explorer les univers artistiques de la peinture, du modelage et aussi différents styles de danses tels que l'afrobeat, le dancehall, le breakdance, le moderne ou encore le hip-hop, disciplines que je pratique au Centre Chorégraphique James Carlès.*

*La filière Danse-Études me donne la possibilité non seulement d'enrichir mon parcours artistique et culturel à travers tous les projets chorégraphiques qu'elle propose mais aussi de partager ma passion avec les autres danseurs. C'est une chance de pouvoir aménager mon cursus d'ingénieur à l'INSA pour me permettre de concilier ma formation en danse et mes études scientifiques.*



**Timothy TRAN (Musique-Études), pianiste**  
**4<sup>e</sup> année Génie des Systèmes Industriels,**  
**INSA Centre Val de Loire**

*J'ai intégré l'INSA Centre Val de Loire principalement pour la filière Musique-Études, et sa vie associative.*

*Je joue du piano depuis 14 ans ; cette filière me permet de joindre ma passion pour la musique et les études d'ingénieur. J'ai pu réaliser beaucoup de projets musicaux grâce à la liberté que m'apporte cette filière. De plus, le Conservatoire à Rayonnement Départemental de Blois propose une excellente formation me permettant de toujours m'améliorer.*

*Cette filière m'offre la possibilité de rencontrer d'autres musiciens de la filière Musique-Études, d'intégrer un groupe de musique et de réaliser différents concerts. Cette expérience est très enrichissante ! De plus, la ville de Blois propose beaucoup de concerts et d'événements artistiques.*

*Cette filière me permet de m'enrichir culturellement et artistiquement tout en réalisant des études délivrant un diplôme d'ingénieur INSA. C'est pour moi une réelle chance de pouvoir faire partie de cette filière, et je ne peux que vous conseiller de nous rejoindre si votre flamme est ravivée par l'ingénierie et la musique !*

**Alan HOCQUET (Musique-Études),**  
**Alumni ingénieur et architecte 2022,**  
**INSA Strasbourg**

*Je suis passionné par la musique et l'architecture. Je joue du piano depuis que j'ai 13 ans, et je tenais à continuer mes études et le piano. La même année après le bac, j'ai intégré l'INSA Strasbourg, pour obtenir les diplômes d'architecte et d'ingénieur, et le Conservatoire de Strasbourg. L'école m'a suggéré et accordé le statut Musique-Études. Je peux ainsi bénéficier d'horaires aménagés pour mes cours de piano, les concerts, les examens ou les auditions. En première année, j'ai aussi pu dédier un des deux cours électifs au piano.*

*J'ai réussi le concours d'architecture de l'INSA Strasbourg tout en étant au Conservatoire. On peut réussir dans les deux domaines. Tout comme les études d'architecture, la musique m'apprend à gérer mon stress, les imprévus, à improviser pour trouver des idées, des solutions. Je suis très chanceux d'avoir trouvé ce qui me plaît vraiment.*



*Credit photo : Klaus Stoeber.*

# CONTACTS

## INSA CENTRE VAL DE LOIRE

Responsables des sections  
arts études :

### Arts plastiques (Bourges)

Hélène LAURENT  
Tél. : +33 (0)2 48 48 40 68  
helene.laurent@insa-cvl.fr

### Musique / Danse / Théâtre

Maxime BAVENCOFFE  
Tél. : +33 (0)2 54 55 84 09  
maxime.bavencoffe@insa-cvl.fr

## INSA LYON

### Secrétariat des sections arts-études

Claire BAUDY  
Tél. : +33 (0)4 72 43 71 46  
Tél. : +33 (0)4 72 43 61 89  
arts-etudes@insa-lyon.fr

### Arts plastiques

Karine PRIOT  
Tél. : +33 (0)4 72 43 71 46  
karine.priot@insa-lyon.fr

### Cinéma

Gonzalo SUAREZ-LOPEZ  
Tél. : +33 (0)4 72 43 79 39  
gonzalo.suarez-lopez@insa-lyon.fr

### Danse

Delphine SAVEL  
Tél. : +33 (0)4 72 43 88 64  
delphine.savel@insa-lyon.fr

### Musique

Arnaud SANDEL  
Tél. : +33 (0)4 72 43 64 56  
arnaud.sandel@insa-lyon.fr

### Théâtre Jeu

Davyd CHAUMARD  
Tél. : +33 (0)4 72 43 88 78  
davyd.chaumard@insa-lyon.fr

### Théâtre Lumières-Sons

Guillaume BESLON  
guillaume.beslon@insa-lyon.fr

## INSA RENNES

### Secrétariat des sections arts-études

Claudine LE COQ  
arts-etudes@insa-rennes.fr  
+33 (0)2 23 23 87 32/85 55

Responsables des sections  
arts-études :

### Arts plastiques

Philippe ÉCHARD  
Tél. : +33 (0)2 23 23 86 89  
philippe.echard@insa-rennes.fr

### Musique

Cécile HOLZNER-JACQUES  
Tél. : +33 (0)2.23.23.84.60  
cecile.holzner-jacques@insa-  
rennes.fr

### Théâtre-Études / Lumières- Études

Stéphane MÉRIC  
Tél. : +33 (0)2 23 23 87 28  
stephane.meric@insa-rennes.fr

## INSA ROUEN NORMANDIE

### Secrétariat des sections arts-études

Johanne MAROS  
Tél. : +33 (0)2 32 95 66 20  
filieres-a-theme@insa-rouen.fr

### Responsables des sections arts-études :

### Arts plastiques

Alban BOURCIER  
Tél. : +33 (0)2 32 95 97 00  
artsplastiques-etudes@insa-rouen.fr

### Image

Anne CALDIN  
Tél. : +33 (0)2 32 95 97 19  
images-etudes@insa-rouen.fr

### Danse

Charlène HEUZÉ  
Tél. : +33 (0)2 32 95 66 20  
danse-etudes@insa-rouen.fr

### Musique

Céline LECOMTE  
musique-etudes@insa-rouen.fr

### Théâtre

Jérôme LEFEVRE  
Tél. : +33 (0)2 32 95 66 20  
theatre-etudes@insa-rouen.fr

## INSA STRASBOURG

Responsable du statut Musique-  
Études :

Anke VRIJS  
anke.vrijs@insa-strasbourg.fr

## INSA TOULOUSE

Responsable des sections  
arts-études :

### Danse / Musique / Théâtre

Laurent GRÉGOIRE  
Tél. : +33 (0)5 61 55 98 57  
laurent.gregoire@insa-toulouse.fr

# JOURNÉES PORTES OUVERTES

**INSA CENTRE VAL DE LOIRE**  
3 février 2024, *présentiel*

**INSA HAUTS-DE-FRANCE**  
10 février 2024, *hybride*

**INSA LYON**  
3 février 2024, *hybride*

**INSA RENNES**  
10 février 2024, *présentiel*

**INSA ROUEN NORMANDIE**  
2 décembre 2023, *hybride*  
BAC+2 (étudiants et apprentis)  
3 février 2024, *hybride*

**INSA STRASBOURG**  
3 février 2024, *présentiel*

**INSA TOULOUSE**  
3 février 2024, *présentiel*

## ET DANS LES ÉCOLES PARTENAIRES

**ENSIL-ENSCI LIMOGES**  
3 février 2024 (de 9h à 13h)  
(présent aussi à l'INSA Toulouse  
le 3 février 2024)

**ENSCMU MULHOUSE**  
10 février 2024, *présentiel*

**ENSISA MULHOUSE**  
10 février 2024, *présentiel*

**ESITECH ROUEN**  
27 janvier 2024  
(présent aussi à l'INSA Rouen Normandie  
le 3 février 2024)

**ISIS CASTRES**  
27 janvier 2024  
(présent aussi à l'INSA Toulouse  
le 3 février 2024)

**SUP'ENR UPVD PERPIGNAN**  
3 février 2024  
(à l'INSA Toulouse)

Le Groupe INSA est présent sur de nombreux salons en France ainsi qu'à l'international.

## INSA

CENTRE VAL DE LOIRE  
HAUTS-DE-FRANCE  
LYON  
RENNES  
ROUEN NORMANDIE  
STRASBOURG  
TOULOUSE

En savoir plus :

[www.groupe-insa.fr](http://www.groupe-insa.fr)

### Service Admission du Groupe INSA

Campus LyonTech - La Doua | 9 allée du Rhône  
69628 Villeurbanne Cedex - France  
Tél. : +33 (0)4 72 43 81 25 - [admiss@groupe-insa.fr](mailto:admiss@groupe-insa.fr)