

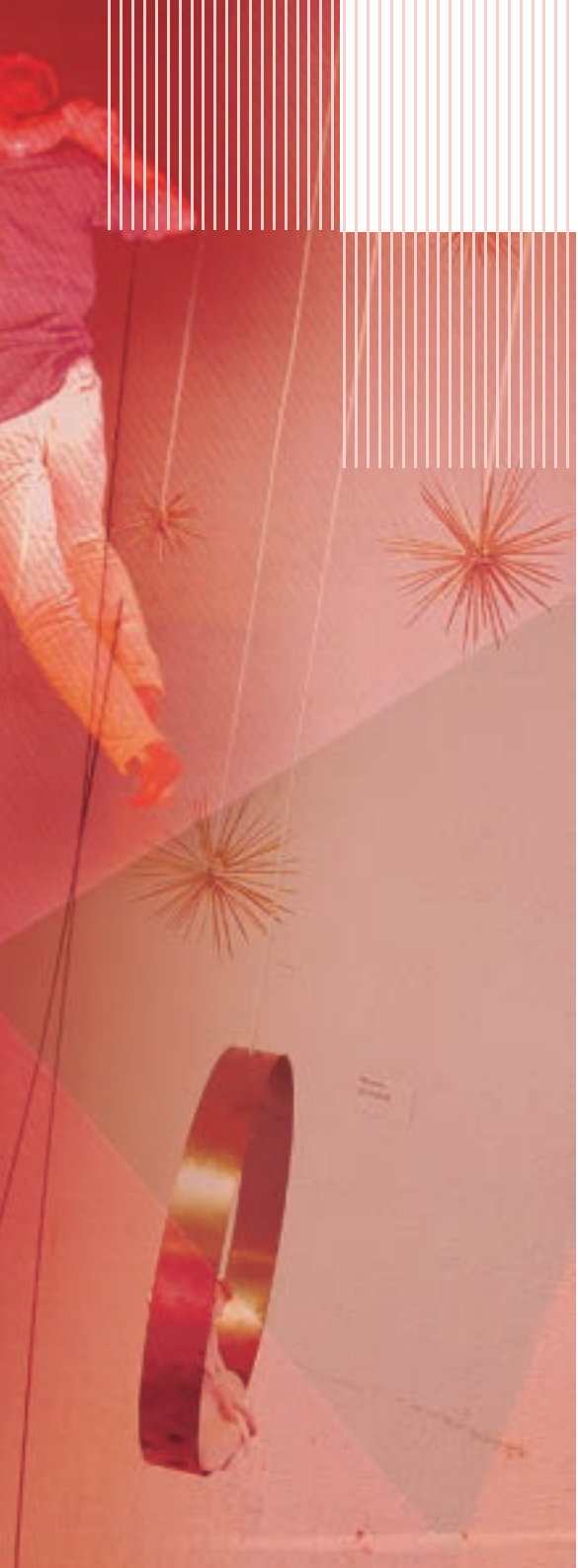
INSA | INSTITUT NATIONAL
DES SCIENCES
APPLIQUÉES
LYON

INGÉNIEUR
Artiste

ÉDITION 2023







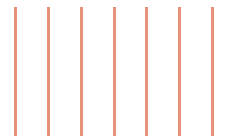
ÉLÈVE-INGÉNIEUR

Artiste

Et si l'INSA Lyon permettait à l'élève-ingénieur de faire rimer études et passion ?

Grâce aux filières arts-études, il est possible d'initier ou poursuivre une activité artistique et culturelle pendant ses études d'ingénieur. Arts-plastiques, cinéma, danse, musique ou théâtre (jeu et technique), les sections Arts-études sont une composante essentielle du modèle INSA. L'occasion pour l'élève-ingénieur d'aiguiser son sens artistique et sa créativité tout en développant des compétences multiples dont il profitera tout au long de sa vie professionnelle.

Si le cursus artistique à l'INSA Lyon demande investissement et rigueur scolaire, c'est aussi parce qu'il permet d'obtenir un Diplôme d'Établissement arts-études. Depuis 2016, l'élève-ingénieur ayant été inscrit au minimum cinq semestres en filière artistique obtient son diplôme d'ingénieur agrémenté d'un diplôme d'établissement reconnaissant l'investissement et les compétences artistiques développées durant son cursus.



ARTS-PLASTIQUES-ÉTUDES

À PARTIR DE LA 2^e ANNÉE - PRÉREQUIS : AUCUN

Travailler la matière, mettre en esthétique les couleurs, les volumes ou les espaces : la section Arts-plastiques-études propose à l'élève-ingénieur d'aborder différentes techniques artistiques pour laisser courir son imagination. Du dessin à la peinture en passant par la sculpture, la photographie, l'architecture ou le design, l'étudiant apprend une nouvelle forme de langage.

La formation est assurée par des professionnels exerçant leur activité principale au sein d'ateliers de création reconnus ou des établissements spécialisés en arts-plastiques. L'atelier, le local de la section, est en libreaccès à tout moment offrant la possibilité à l'étudiant, seul ou en groupe, de poursuivre les projets initiés en séance ou développer ses créations personnelles.

Objectifs

- Acquérir des compétences techniques
- Aiguiser son sens artistique, critique et créatif
- Découvrir les périodes essentielles de l'histoire de l'art
- Participer à un travail collectif de création artistique et technique, encadré par des artistes professionnels
- Développer son autonomie et sa prise de responsabilité à travers des problématiques contemporaines
- Se constituer une culture plastique par la fréquentation de musées, expositions et ateliers



Formation

MODULES THÉORIQUES

- Cours d'histoire de l'art dispensé par un intervenant spécialisé (en 2^e année)
- Module d'approfondissement en histoire de l'art (en 3^e, 4^e et 5^e année)
- Participation à des visites guidées sur proposition de la section ou du service culturel dans les lieux partenaires (Cité du Design, Musée d'Art Contemporain, Biennale d'Art Contemporain...)

MODULES PRATIQUES

- Initiation à la photographie, la sculpture et la peinture (en 2^e année)
- Séminaire de design obligatoire sur une semaine complète banalisée (en 2^e année)
- Atelier de spécialisation parmi les disciplines proposées : architecture, design, peinture, photographie, sculpture, vidéo, gravure, design de fonderie, sculpture métallique (en 4^e et 5^e année)
- Développement de projets spécifiques en dehors des cours [réalisation d'œuvre d'art en exposition sur le campus, événements institutionnels en collaboration avec les événements de la ville de Lyon...]
- Voyage culturel optionnel pour favoriser la cohésion des étudiants en Arts-plastiques-études



Admission

Les étudiants de la section Arts-plastiques-études sont admis à partir de la 2^e année du département FIMI (1^{er} cycle).

L'élève-ingénieur souhaitant s'y inscrire doit contacter le responsable de la section afin de lui faire part de son projet dès la 1^{re} année.

En fin de cette 1^{re} année, il s'inscrit sur un site dédié pour demander son admission à la rentrée suivante.

Aucun prérequis concernant une pratique ou des connaissances des arts plastiques n'est demandé ; seules la motivation et une bonne capacité d'organisation de travail sont attendues afin de concilier études d'ingénieur et études artistiques.



À son entrée dans la section, l'élève-ingénieur signe une charte selon laquelle il s'engage à suivre avec assiduité les activités proposées, à contribuer à l'animation de la section à travers, notamment, l'association Lézarts qui promeut les arts plastiques sur le campus et à participer activement au développement de l'atelier où les cours sont dispensés.

« ... La section développe des qualités-phares de l'ingénieur : la créativité, la confiance en soi et le partage. »



« Avant de rentrer à l'INSA, j'ai eu une formation scolaire dans les arts plastiques. Avec Arts-plastiques-études, j'ai pu poursuivre cet enseignement, mais surtout libérer ma création. La section permet une ouverture sur le monde grâce aux nombreux projets auxquels nous sommes associés, le contact avec des professionnels

et les expositions que nous découvrons.

En plus de partager notre passion en équipe, la section laisse libre cours à notre sensibilité artistique. Je mène par exemple un projet qui me tient à cœur : des photographies argentiques qui interrogent le rapport au corps des personnes photographiées. La section développe des qualités-phares de l'ingénieur : la créativité, la confiance en soi et le partage. »

Camille Bouchinet,

2^e année Formation Initiale aux Métiers de l'Ingénieur (FIMI)

CONTACT

Karine Priot

Responsable section Arts-plastiques-études
karine.priot@insa-lyon.fr

Secrétariat sections Arts-études
+33 (0)4 72 43 61 89
arts-etudes@insa-lyon.fr

CINÉMA-ÉTUDES

À PARTIR DE LA 2^e ANNÉE - PRÉREQUIS : AUCUN

Sur les traces des Frères Auguste et Louis Lumière, ingénieurs et industriels lyonnais, il semblait naturel de perpétuer l'héritage du 7^e art à l'INSA. Née en 2019, la section Cinéma-études a pour vocation de transmettre aux élèves-ingénieurs tous les outils nécessaires à la réalisation d'un projet cinématographique. La formation se compose d'enseignements théoriques et pratiques pour permettre à chacun d'explorer les possibilités offertes par l'art audiovisuel et le cinéma.

La section Cinéma-études jouissant d'un écosystème lyonnais particulièrement fécond pour le 7^e art peut déjà compter sur une collaboration avec l'Institut Lumière et le Cinéma Zola pour porter les projets étudiants.

Objectifs

- Acquérir une culture cinématographique
- Développer sens critique et artistique
- Approfondir sa connaissance du monde, réel et représenté
- Prendre part à des créations cinématographiques
- Valider des compétences techniques
- Acquérir ou renforcer d'autres compétences clés pour le métier d'ingénieur à travers une démarche analytique et de création collective

Formation

MODULES THÉORIQUES

- Histoire du cinéma
- Analyse filmique
- Sémiologie de l'image
- Grammaire audiovisuelle
- Métiers du cinéma

MODULES PRATIQUES

- Technique de prise de vue et de son
- Écriture de scénario
- Outils de montage
- Animation en stop motion
- Photographie
- Direction d'acteurs

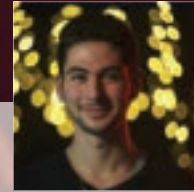
Admission

L'admission est faite sur candidature à partir de la 2^e année.

Aucun prérequis technique n'est demandé. Sont pris en compte la motivation et les résultats scolaires, qui doivent être suffisamment bons pour permettre à l'élève de mener à bien ses études d'ingénieur et son activité artistique.



*« ... le passage derrière la caméra
change notre regard sur le monde... »*



« Dans ce cours, il y a des gens avec plus ou moins d'expérience technique,

mais nous sommes tous des cinéphiles.

Dès la première projection à laquelle nous avons assisté, une adaptation du «Voyage en Occident» de Tsai Min-Liang, nos habitudes de spectateurs ont été bousculées : la lenteur des plans, l'absence de dialogue... La séance de cours d'analyse qui a suivi fut toutefois riche en éclairages. En plus de découvertes techniques, nous découvrons de nouvelles formes de cinéma et des façons différentes de créer de l'émotion. À travers les documentaires que nous réalisons sur notre école, le passage derrière la caméra change notre regard sur le monde et même sur nos perspectives futures dans le monde de l'ingénierie. Pour ma part, la section Cinéma-études m'ouvre des perspectives de carrière auxquelles je n'aurais pas pensé en entrant dans une école d'ingénieur. »

Corentin Rahier,

3^e année Génie Civil Urbanisme (GCU)

CONTACT

Gonzalo Suárez López

Responsable section Cinéma-études
gonzalo.suarez-lopez@insa-lyon.fr

Secrétariat sections arts-études
+33 [0]4 72 43 61 89
arts-etudes@insa-lyon.fr

DANSE-ÉTUDES

À PARTIR DE LA 2^e ANNÉE - PRÉREQUIS : AUCUN

CONTACT

Delphine Savel

Responsable section
Danse-études
+33(0)4 72 43 88 64
delphine.savel@insa-lyon.fr

Secrétariat sections arts-études
+33 (0)4 72 43 61 89
arts-etudes@insa-lyon.fr

Se positionner à l'interface entre sciences, arts et éducation : telle est la volonté de la section Danse-études qui offre à l'élève-ingénieur un espace de créativité, d'innovation et d'expression de sa sensibilité artistique.

Comme l'ingénieur, le danseur est individuellement responsable de sa création. Mais comme l'ingénierie, l'art de la danse est, par essence, collectif. La section propose aux élèves-ingénieurs-danseurs de comprendre le monde dans toute sa complexité et sa diversité au contact de professionnels du spectacle vivant et de la danse. Parrainée par Maurice Béjart en 1991, la section Danse-études a également le soutien de Dominique Hervieu, directrice de la Maison de la Danse, chorégraphe et artiste-interprète.

Objectifs

- Construire des corps et des imaginaires dansants
- Mettre en œuvre un potentiel physique et sensible, une intelligence globale exprimée par le mouvement
- S'ouvrir à la démarche créative dansée en se confrontant à différents univers artistiques
- Accéder aux processus de création, composition, improvisation
- S'engager dans le travail collectif en mettant son excellence personnelle au service du projet chorégraphique

Un cours d'option visant à sensibiliser les étudiants à cette formation atypique est ouvert lors du 2nd semestre en 1^{re} année en partenariat avec le centre des sports.

Formation

MODULES THÉORIQUES

- Dynamique de la création artistique et histoire des arts : une approche historique transdisciplinaire des grands courants artistiques, pour faire ressortir les fondements de la création et de l'innovation artistiques ainsi que la fertilité du dialogue entre les arts
- Histoire de la danse et culture chorégraphique : une étude des pratiques, techniques, esthétiques, courants et œuvres patrimoniales et contemporaines de l'art chorégraphique au XX^e siècle
- Spectacles, expositions et conférences pour se construire une culture vivante au travers de lieux de diffusion, de création et de recherche en région Auvergne-Rhône-Alpes

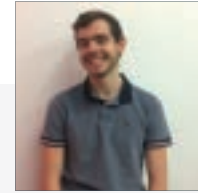
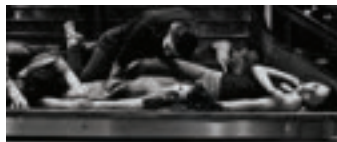
MODULES PRATIQUES

- Cours techniques et fondamentaux du mouvement dansé : acquisition des éléments de base du mouvement au contact de professionnels du monde de la danse [contemporain, néo-classique, afro-contemporain, hip-hop...]
- Ateliers chorégraphiques de création contemporaine : créer, improviser, composer, écrire, jouer au contact d'un chorégraphe
- Workshop et sessions intensives : se confronter au répertoire chorégraphique, découvrir une écriture chorégraphique à travers une œuvre significative, remonter une pièce ou un extrait de répertoire adaptés au niveau technique du groupe, ou approfondir la relation aux sources de danses issues de la tradition et de techniques particulières et de croisements entre les arts
- Projet personnel : l'étudiant sera porteur d'un projet personnel de création artistique qui prendra une forme libre et choisie

« ... D'horizons différents,
nous sommes liés
par la danse ... »

Admission


Les étudiants de la section Danse-études sont admis à partir de la 2^e année. Aucun prérequis concernant une pratique antérieure de la danse n'est demandé. Les qualités requises sont : une motivation pour les disciplines artistiques, une curiosité pour aborder la recherche par le mouvement, des qualités physiques permettant un travail corporel diversifié et un niveau scolaire permettant d'assumer la surcharge de travail. Une participation active dans la vie de la section, tant dans l'élaboration des projets que dans leur réalisation, est demandée. La prise de responsabilité et l'engagement sont réels et formateurs.



« Danse-études, c'est une découverte pour certains ; la liberté de continuer à vivre sa passion pour d'autres. C'est à la fois un souffle dans notre semaine, mais aussi l'occasion de mettre en pratique les compétences de l'ingénieur au service du travail en équipe. Nous formons une véritable famille, plurielle, faite de personnes venues d'horizons différents, toutes liées par la danse. Cette formation nous permet de nous affirmer en tant que danseurs, de trouver une place au sein de l'INSA et du monde qui nous entoure, et surtout de donner du sens à notre futur métier d'ingénieur. »

Alban Duval,
4^e année
Génie Énergétique et
Environnement (GEN)





MUSIQUE-ÉTUDES

DÈS LA 1^{re} ANNÉE - PRÉREQUIS (INDICATIFS) :
5 ANS DE PRATIQUE D'UN INSTRUMENT ET 5 ANS DE SOLFÈGE

Les « Zikets », ce sont les élèves-ingénieurs-musiciens de l'INSA Lyon qui étudient et pratiquent la musique en même temps que leurs études d'ingénieur. Accessible dès la 1^{re} année de formation, la section Musique-études permet aux musiciens de poursuivre leur passion à un niveau d'excellence à travers des modules de formation dispensés par des enseignants spécialisés et reconnus sur la scène musicale lyonnaise. L'élève-ingénieur inscrit en section Musique-études bénéficie de matériel et de studios de répétition mis à sa disposition pour exercer sa pratique personnelle et développer différents projets musicaux.

Objectifs

- Poursuivre la pratique d'un ou de plusieurs instruments, progresser en s'ouvrant à de nouveaux genres musicaux
- Développer sa créativité personnelle tout en participant à des projets de groupes musicaux
- Acquérir une culture musicale à travers l'étude de ses différents courants artistiques
- Participer, en collaboration avec le service culturel de l'INSA, à la vie artistique et musicale sur le campus et au-delà

Formation

MODULES THÉORIQUES

- Formation musicale théorique complémentaire (en 1^{re} et 2^e année) : l'élève-ingénieur peut choisir un cours collectif parmi trois thématiques (chant, culture musicale, jazz)
- Cours d'histoire des arts transdisciplinaire (en 2^e année)

MODULES PRATIQUES

- Cours individuels d'instrument ou de chant donnés par des professionnels, issus de l'Orchestre National de Lyon, de l'Opéra de Lyon, de l'École Nationale de Musique de Villeurbanne, des Conservatoires de Lyon et Bourgoin-Jallieu
- De façon optionnelle, l'élève-ingénieur-musicien peut aussi participer à d'autres cours (musique assistée par ordinateur, harmonie jazz), à des projets musiques du monde (batucada, klezmer, irlandais, manouche, andin, tango, occitan...), à des projets variés avec les autres sections arts-études ou le service culturel, à divers ensembles dirigés par des musiciens professionnels (Orchestre Symphonique INSA-Universités, Harmonie de l'INSA, Ensemble Vocal de l'INSA, Ensemble Jazz INSA, musique de chambre) et à des concerts et festivals ainsi qu'à leur organisation (au sein de l'Association Musicale de l'INSA ou du Doua de Jazz) contribuant ainsi à l'animation culturelle du campus.

Admission

La plupart des étudiants de la section sont admis **dès la 1^{re} année, mais les candidats admis directement à l'INSA** en 2^e ou 3^e année peuvent aussi formuler une demande d'admission auprès du responsable de la section.

Les prérequis indicatifs sont **de 5 ans de pratique d'un instrument et 5 ans de solfège**.

Les élèves-ingénieurs souhaitant postuler en section Musique-études en 1^{re} année doivent l'indiquer dans leur candidature en ligne sur le portail ministériel Parcoursup en choisissant impérativement dans la liste déroulante proposée la filière à thème « Musique-études ». Dans un second temps, les candidats de 1^{re}, 2^e et 3^e année envoient au service des admissions du groupe INSA leurs dossiers de candidature, constitués :

- **d'un CV musical détaillant le nombre d'années d'études de l'instrument et de formation musicale**, les niveaux obtenus en instrument et en formation musicale, les établissements spécialisés fréquentés, les styles et morceaux joués, éventuellement des bulletins, attestations, lettres de recommandation, liens vers enregistrements ou vidéos
- **d'une lettre de motivation** explicitant ce que le candidat peut apporter à la section Musique-études



Les dossiers des candidats admis définitivement à l'INSA Lyon sont étudiés par le responsable Musique-études qui prend en compte le niveau du candidat, sa motivation et éventuellement l'instrument pratiqué. Une liste d'admission et une liste complémentaire sont établies. Le candidat admis reçoit une notification par e-mail.

Une procédure complémentaire est mise en place depuis la rentrée 2020 pour les candidats ayant signalé le statut « d'artiste de haut-niveau » sur le portail ministériel Parcoursup [Bac S]. Les candidats à la 1^{re} année engagés dans des activités artistiques soutenues nécessitant un suivi particulier peuvent postuler à travers une procédure spécifique mise en place afin de repérer et valoriser certains de ces talents. Aussi, si leur candidature n'est pas retenue au titre d'artiste de haut-niveau, ils conservent leurs chances d'intégrer la section Musique-études par la voie classique.



J'ai intégré l'INSA Lyon en grande partie pour sa filière Musique-Études et sa vie associative. Je joue du violon depuis l'enfance et du violoncelle depuis peu. J'ai créé des liens forts avec d'autres, étudiants de Musique-études qui m'ouvrent à d'autres approches de la musique ou musiciens de tous âges dans l'Orchestre Symphonique INSA-Universités ! Grâce à la vie associative de l'INSA et la filière Musique-Études, je peux concrétiser des projets et apprendre à les gérer. Les filières artistiques sont aussi pour moi une chance incroyable pour créer du lien entre différents arts : musique, danse, technique son et lumière, théâtre etc. Ce qui me tient vraiment à cœur aujourd'hui est de toucher les personnes à travers l'art, c'est pourquoi je suis en cours de création de « Déclics ». Ce spectacle, mêlant plusieurs disciplines, a pour vocation à mettre en évidence l'urgence écologique et invite à se mettre en mouvement pour se projeter vers de nouveaux imaginaires. Mon parcours en filière artistique est en fait un chemin d'imagination de projets, d'apprentissage et de rencontres.

Mathilde Lenoël,
4^e année Génie Énergétique
et Environnement, INSA Lyon



« ... Façonner sa vision de la musique et savoir-vivre en collectif... »

CONTACT

Arnaud Sandel

Responsable section Musique-études
+33 [0]4 72 43 64 56
arnaud.sandel@insa-lyon.fr

Secrétariat sections arts-études
+33 [0]4 72 43 61 89
arts-etudes@insa-lyon.fr

THÉÂTRE-ÉTUDES

À PARTIR DE LA 2^e ANNÉE - PRÉREQUIS : AUCUN

Si comme le disait Victor Hugo, « une pièce de théâtre, c'est quelqu'un, une voix qui parle, esprit qui éclaire, une conscience qui avertit », une pièce de théâtre, c'est aussi une bonne régie qui accompagne le jeu des acteurs de lumières, sons ou vidéo.

Au sein même de la section Théâtre-études, deux cursus de formation sont proposés : l'option jeu, un parcours pour le comédien, formé à la mise en scène, à la voix et à l'improvisation ; et l'option lumière et son, un parcours basé sur la création technique.

Quelle que soit l'option choisie, l'étudiant s'investit dans des créations collectives de spectacles encadrées par des artistes et techniciens professionnels, avec la perspective au fil de la formation, d'une prise d'autonomie de plus en plus grande dans son geste créateur.

Objectifs

- Participer à un travail collectif de création artistique et technique
- Valider ses compétences artistiques et techniques en s'engageant dans une démarche de création (mise en scène, construction d'un personnage, scénographie, créations lumière, son ou vidéo, régie de spectacles)
- Développer son autonomie et sa prise de responsabilité en devenant auteur de son geste artistique
- Se constituer une culture vivante par la fréquentation d'œuvres et de créateurs



Formation

MODULES THÉORIQUES

- Histoire du théâtre et analyse de spectacles
- Initiation à la scénographie
- Introduction culturelle à la création lumière

MODULES PRATIQUES (SELON L'OPTION CHOISIE)

- Fondamentaux du comédien (voix, corps, espace, improvisation)
- Travail de textes classiques et contemporains, ateliers d'écriture
- Formation à la sécurité des spectacles et prévention des risques
- Formation à la régie son et lumière et à la régie générale
- Création de spectacles



« ... *S'adapter, improviser et oser ...* »

Admission

L'admission se fait sur candidature à partir de la 2^e année.

Pour permettre au candidat de découvrir la section Théâtre-études, une initiation est proposée au 2^e semestre de la 1^{re} année.

La sélection se fait sur des critères de motivation et de résultats scolaires, qui doivent être suffisamment bons pour permettre à l'élève-ingénieur de mener à bien ses études d'ingénieur et son activité artistique.

CONTACT

Jean-Philippe Ferrière

Responsable section Théâtre-études
+33 [0]4 72 43 88 78
jean-philippe.ferriere@insa-lyon.fr

Secrétariat sections arts-études
+33 [0]4 72 43 61 89
arts-etudes@insa-lyon.fr



« *Après trois années de théâtre au lycée, j'ai intégré la section Théâtre-études dès ma deuxième année à l'INSA.* »

Je fais désormais partie d'une troupe inoubliable : nous avons tissé des liens d'amitié particulièrement forts, entre les journées de répétition, le week-end d'intégration, mais surtout lors du montage de notre spectacle. Comédien, metteur en scène, technicien : les différentes casquettes que nous portons tour à tour permettent à chacun de s'exprimer. Le théâtre nous apprend, dans notre métier d'ingénieur, à nous adapter, improviser et oser. Nous ressortons des cours plus souples, plus souriants, plus confiants en l'avenir. »

Esther Allain, en 2^e année

Formation Initiale aux Métiers de l'Ingénieur (FIMI)

Les cours sont dispensés par des professionnels du spectacle, reconnus pour leurs qualités pédagogiques et artistiques : comédiens, metteurs en scène, scénographes, vidéastes, régisseurs, créateurs sonores et musicaux, éclairagistes.

Pendant son cursus en section Théâtre-études, l'élève-ingénieur peut faire le choix de fréquenter successivement les deux options « jeu » et « technique ».





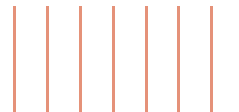


L'ENVIRONNEMENT ARTISTIQUE ET CULTUREL À L'INSA LYON

Être élève-ingénieur-artiste, c'est aussi participer à la vie d'un campus dynamique et foisonnant. Spectacles vivants, expositions, projections, conférences, visites guidées...

Le pôle arts et culture du centre des humanités propose une programmation culturelle diversifiée qui laisse la part belle à des projets protéiformes et à des réalisations à la croisée des mondes amateur et professionnel. Entre création et hybridation, le pôle arts et culture fait collaborer les étudiants des sections arts-études et professionnels de la culture.

Les associations étudiantes permettent à l'étudiant de participer à de nombreux événements, expériences et projets artistiques : une façon de prolonger sa pratique tout en participant au dynamisme de son campus.



INSA Lyon
Campus LyonTech La Doua

20 avenue Albert Einstein
69621 Villeurbanne cedex

Tél : + 33 (0)4 72 43 83 83

www.insa-lyon.fr



INSA | INSTITUT NATIONAL
DES SCIENCES
APPLIQUÉES
LYON

