

BIENVENUE À L'INSA LYON

ÉDITION 2023



SOMMAIRE

1 - ÉDITO	P 2
2 - VIVRE À L'INSA LYON	
a. Les points d'intérêt du campus	P 4
b. Se restaurer	P 6
c. Faire du sport	P 8
d. Découvrir la vie associative	P 11
e. Vivre le campus durable	P 12
3 - ÉTUDIER À L'INSA LYON	
a. Histoire et modèle	P 14
b. Des études d'ingénieur en 5 ans	P 16
c. L'organisation et les particularités de la formation INSA	P 18
4 - ÊTRE ACCOMPAGNÉ	
a. Vos interlocuteurs au sein de votre département	P 21
b. Vos représentants élus dans les instances de l'établissement	P 22
c. Les services et dispositifs d'aide et d'accompagnement	P 23
d. Les bourses et aides financières	P 28
e. Autres dispositifs d'accompagnement	P 29
5 - RESTER CONNECTÉ	
a. Les applications informatiques du quotidien	P 30
b. Connexion internet sur le campus	P 31
c. Carte multiservices	P 31
d. Documents utiles à retrouver en ligne	P 31
6 - CALENDRIER DE L'ANNÉE UNIVERSITAIRE	P 32
7 - ANNUAIRE ET CONTACTS UTILES	P 33

GUIDE DE BIENVENUE

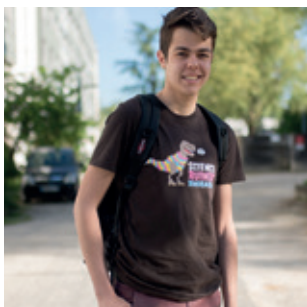




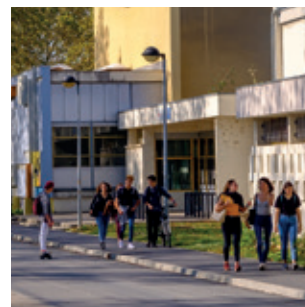
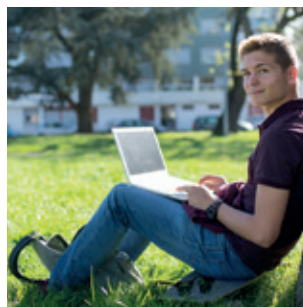
POUR VOUS
ACCOMPAGNER
DANS VOS
PREMIERS PAS



POUR VOUS
GUIDER
DANS VOS
DÉMARCHES



POUR VOUS
PRÉSENTER
L'INSA



« *L'INSA forme ainsi des ingénieurs humanistes, à savoir des femmes et des hommes capables de faire preuve d'excellence en matière scientifique et technique, mais aussi de comprendre la pluralité des enjeux du monde contemporain.* »

Frédéric Fotiadu
Directeur
de l'INSA Lyon



Chères et chers élèves,
Bienvenue à l'INSA Lyon

Pour vous accompagner dans cette nouvelle étape de votre parcours académique, nous avons le plaisir de vous proposer ce guide, qui vous donnera les clefs du fonctionnement de notre établissement. C'est également l'occasion pour moi de vous présenter en quelques lignes ce qui marque la spécificité de notre école.

L'Institut National des Sciences Appliquées de Lyon a été créé, il y a 65 ans, à l'initiative du recteur et homme politique Jean Capelle et de Gaston Berger, Directeur général de l'enseignement supérieur, mais aussi industriel, philosophe et père de la prospective. Fruit d'une réflexion d'avenir sur le rôle et la place de l'ingénieur dans une société en transformation, notre école est plus que jamais au cœur des défis socio-écologiques et numériques que nous devons relever aujourd'hui.

L'INSA forme ainsi des ingénieur-e-s humanistes, à savoir des femmes et des hommes capables de faire preuve d'excellence en matière scientifique et technique, mais aussi de comprendre la pluralité des enjeux du monde contemporain.

Cette pluralité implique de s'ouvrir à d'autres disciplines, notamment les sciences humaines et sociales, les arts, la culture, le sport, y compris à un haut niveau. Vous expérimenterez ainsi différents types d'engagements qui favoriseront votre ouverture sur le monde et aux autres.

Autant d'expériences apprenantes qui contribuent à développer la connaissance de soi, l'interaction avec les autres, l'altruisme ainsi qu'une forme de sensibilité pour mieux appréhender la complexité du monde.

Devenant élèves-ingénieurs de l'INSA, vous acquerez ce savoir-être dans le cadre d'une « vie de campus », autre caractéristique fondamentale du modèle INSA. Mixant lieux d'apprentissage et lieux de vie, les campus INSA permettent à des étudiants du monde entier d'évoluer dans un environnement multiculturel et pluridisciplinaire, qui favorise les échanges, les rencontres, la vie associative, la prise de responsabilités et d'initiatives.

Le modèle INSA se caractérise enfin par son engagement en faveur d'une ouverture sociale et de la diversité. L'INSA, à travers son Institut Gaston Berger, soutient l'inclusion et le développement de toutes les formes de diversité.

En tant que membre de notre communauté, vous devenez porteur de la marque INSA, ce qui implique des responsabilités à titre individuel et collectif. Je vous invite, par conséquent, à veiller au respect de nos valeurs, de notre image et de notre bien commun. Ne vous exposez pas à des risques inutiles et préservez notre environnement de vie et de travail à travers un comportement citoyen.

Vous souhaitant de riches expériences et de belles rencontres à l'INSA Lyon.

Cordialement,

Pr. Frédéric FOTIADU
Directeur de l'INSA Lyon

A. LES POINTS D'INTÉRÊT DU CAMPUS



LA MAISON DES ÉTUDIANTS (9A)

C'est le QG du bureau des élèves de l'INSA Lyon. La MdE est un lieu central de la vie de l'école où vous trouverez la Coop, l'épicerie étudiante de l'école ; l'INSA Shop, la boutique des produits à l'effigie de l'INSA Lyon ; la K-fêt, un bar étudiant où les insaliens apprécient de se retrouver après les cours ; un service d'impression, des jetons de laverie et plein d'autres services !

Vous y trouverez également le bureau de la « Vie Associative » et du « BdE », le Bureau des Étèves.

 **Plus d'informations sur la vie associative, page 11.**

LE SERVICE CULTUREL (9B)

Le service culturel propose tout au long de l'année, une programmation culturelle gratuite, riche et diversifiée : spectacle vivant (musique, théâtre, danse...), expositions, conférences, visites guidées...

Il accompagne les étudiants et les associations culturelles de l'INSA dans la réalisation de leurs projets et travaille en collaboration avec les sections arts-études.

Aussi, le service apporte des conseils pour découvrir les meilleurs lieux culturels du Grand Lyon et aide à bénéficier d'offres privilégiées (pass culture, réductions, abonnements...).

Bât. Les humanités

LES RESTAURANTS (9C)

Sur le campus, les six restaurants de l'INSA Lyon préparent et distribuent des repas 7/7 jours avec des formules de restauration spécifiques.

Cuisine traditionnelle, cuisine du monde, restauration rapide sur place ou à emporter, petits déjeuners, pizzeria...

Aussi, grâce à l'écoligne, la ligne de restauration écoresponsable du Restaurant INSA (RI), vous pourrez sélectionner des plats végétariens qui favorisent les alternatives aux produits carnés, mais aussi choisir des menus à base de viandes blanches dont l'impact carbone est plus faible.

Bref, il y en a pour tous les goûts !

 **Pour connaître toutes les modalités de la restauration, rendez-vous page 6.**

LES INFRASTRUCTURES SPORTIVES (9D)

L'éducation physique et sportive fait partie intégrante de la formation des ingénieurs INSA et est inscrite à l'emploi du temps des élèves-ingénieurs de la 1^{re} à la 5^e année.

En participant au développement personnel, elle contribue à former des ingénieurs créatifs, ouverts et novateurs. Et pour prolonger le plaisir sportif en dehors des cours, de nombreuses infrastructures et associations vous permettront de pratiquer votre sport favori tout au long de l'année !

 **Plus d'informations sur le sport à l'INSA Lyon, page 8**

LES RÉSIDENCES (9E)

C'est l'une des spécificités du modèle INSA : offrir la possibilité à ses étudiants d'être hébergés sur le campus.

En tant qu'étudiant admis, vous pouvez solliciter l'attribution d'une chambre ou d'un logement dans l'une de nos 11 résidences.

LA BIBLIOTHÈQUE MARIE CURIE (9F)

En plein cœur du campus, la bibliothèque est un lieu de savoir et d'apprentissage accessible à tous. Elle propose un large choix de documents imprimés et numériques, des espaces aménagés et des services innovants pour vous accompagner au mieux dans la réussite de vos études.

Presse, encyclopédies, romans, bandes dessinées... Grâce à votre carte d'étudiant, vous pourrez emprunter jusqu'à 9 livres, 6 revues et 3 multimédias pour 15 jours. La bibliothèque propose également des animations en sciences et culture, des enseignements en recherche documentaire et des projets de développement de compétences liées à l'information pendant toute votre scolarité.

LE PC SÉCURITÉ (9G)

Interventions d'urgence (incendie, intrusion, secours à la personne...), rondes de prévention des bâtiments, contrôle et vérification du bon état des équipements... Les équipes du service sûreté, sécurité, incendie assurent la sécurité des usagers du campus, nuit et jour.

Il est d'ailleurs conseillé de conserver le numéro du PC sécurité dans le répertoire de votre téléphone : **04 72 43 85 85**, que vous pouvez contacter 24h/24-7j/7-365j/365 en cas d'urgence ou pour signaler tout événement ou comportement suspect.

Le PC Sécurité, est en lien direct avec l'intégralité des astreintes du campus sur les heures non-ouvrables.

 securite@insa-lyon.fr

UN CAMPUS DURABLE

Depuis 2019, l'école est détentrice du « label DD&RS - *Développement Durable et Responsabilité Sociétale* » qui témoigne de son engagement sociétal en matière de stratégie, formation, recherche, gestion environnementale et politique sociale. De nombreux projets permettent à tous les usagers du campus d'inscrire la durabilité dans leur quotidien (composts, totems à insectes, boîtes à partages...). La « cellule DD&RS » anime cette démarche durable grâce à un groupe de travail composé de personnels et étudiants, qui veille à soutenir tout projet d'amélioration de la qualité de vie du campus.

 **Découvrez-en plus, page 12**

B. SE RESTAURER

L'accès aux restaurants se fait sur présentation de votre carte d'étudiant (carte multiservices). Vous avez accès à la totalité des services de repas, dans la limite de la disponibilité du compte restauration et selon le tarif unitaire de la formule choisie.

Chaque repas est prélevé sur le compte restauration de la carte multiservices au passage en caisse. **La souscription à un forfait de restauration se fait obligatoirement sur <https://inkk-restaurants.insa-lyon.fr/>**

Les étudiants de 1^{re} et 2^e année au département FIMI doivent remplir le formulaire, accessible dès le 21 août, sur le lien ci-dessus, et choisir leur forfait parmi les 3 choix.

Entre le 21 août et le 10 septembre, vous pourrez choisir de faire démarrer votre forfait, à la date de votre choix entre le 1er septembre ET au plus tard le 12 septembre. Sans choix d'un forfait au 10 septembre, il conviendra toujours de vous inscrire, cependant vous ne pourrez plus choisir la date de début de votre forfait qui démarrera automatiquement le 11 septembre.

LES FORMULES DE RESTAURATION PERMETTENT

- **Aux étudiants FIMI logés dans les résidences de l'INSA, de choisir entre trois formules de pension : le forfait 7/7, forfait 5/7, forfait 5/7 Liberté.**
 - **Aux autres étudiants de choisir parmi toutes les formules existantes : forfait 7/7, forfait 5/7, forfait 5/7 Liberté, forfait 15 repas, tickets à l'unité. Votre campagne d'inscription est ouverte du 9 juin au 27 août.**
 - **Aux sportifs de haut niveau de bénéficier d'un dispositif de restauration adapté à leur pratique sportive.**
- > Le forfait 7/7 comprend 5 petits déjeuners + 13 déjeuners/diners par semaine du lundi au dimanche vacances comprises.
 - > Le forfait 5/7 couvre tous les repas du lundi au vendredi, hors vacances scolaires.
 - > Le forfait 5/7 Liberté couvre tous les repas du lundi au vendredi hors vacances scolaires, mais à la différence du 5/7, le crédit repas peut être utilisé au cours du week-end et des vacances.



MODALITÉS DE PAIEMENT HÉBERGEMENT ET RESTAURATION

La facturation et le paiement sont mensualisés, les règlements s'effectuent, soit :

- **par carte bancaire** via internet
> <https://paiement.insa-lyon.fr>
- **par prélèvement automatique, moyen de paiement le plus simple.** La mise en place d'un prélèvement permanent doit être accompagnée d'un acte de caution solidaire. En cas de rejet pour défaut de provision, les prélèvements seront annulés. Ce mode de paiement est reductible l'année suivante sauf décision contraire.
- **par virement, par chèque, par carte bancaire à l'agence comptable.**
- **en espèces à l'agence comptable dans la limite de 300 €.**

Le défaut de règlement de toute somme due au titre de l'hébergement ou de la restauration entraîne l'éviction de l'internat. La facturation est établie chaque mois sur la base du nombre de jours de présence prévus à la date d'émission de la facture mensuelle.

Des repas peuvent être achetés en dehors de tout forfait ou en complément d'un forfait en cas de passages supplémentaires dans une période donnée ou de solde insuffisant.

La facturation mensuelle est établie à partir du calendrier prévisionnel de fonctionnement des restaurants selon le régime choisi. Les crédits sont ouverts sur le compte restauration de l'étudiant pour des mois complets de présence.

DIRECTION DES RESTAURANTS

- ▶ 04 72 43 61 84
- ▶ accrest@insa-lyon.fr
- ▶ <https://restaurants.insa-lyon.fr>





C. FAIRE DU SPORT

L'ÉDUCATION PHYSIQUE ET SPORTIVE

La pratique sportive qui fait partie intégrante de la formation des ingénieurs INSA, consiste à développer des compétences motrices, comportementales et relationnelles. Il s'agit d'apprendre par l'action, et l'engagement corporel, mental, émotionnel afin de construire sa pratique physique et /ou sportive actuelle et future.

L'EPS est obligatoire de la 1^{re} à 5^e année, elle intègre une approche globale de sport santé, la découverte de nouveaux sports ou l'approfondissement d'une pratique particulière.

L'ASSOCIATION SPORTIVE

Il est possible d'intégrer l'association sportive (AS) qui regroupe plus de 1500 élèves licenciés, avec 1200 compétiteurs et 300 pratiquants loisir.

> En compétition

Les cours spécialisés suivis dans le cadre de la section compétition de l'AS sont encadrés par un enseignant d'éducation physique et sportive. Ils remplacent la matière EPS classique et débouchent sur une notation. Ils se déroulent entre 12h et 14h, ou après 18h, ou le jeudi après-midi banalisé pour le sport notamment.

Après des phases de sélection en début d'année, l'élève licencié en pratique de compétition participe aux compétitions organisées par la Fédération Française du Sport Universitaire (FFSU).

> Pratique sportive de loisir

La section loisir de l'AS permet de pratiquer une activité physique, gérée par des associations étudiantes et non encadrée par un enseignant. Ces activités pratiquées en loisir ne remplacent pas les cours d'EPS qui restent obligatoires.

LES ACTIVITÉS EPS

ACTIVITÉ CARDIO

Course longue-athlétisme
Course d'orientation
Cross training
Muscultation
Run and bike
Step
VTT-préparation
Raid

SPORT COLLECTIF

Basket-ball
Football
Handball
Rugby
Ultimate
Volley

ACTIVITÉ EN DUEL

Badminton
Boxe française
Combat mixte
Judo
Paddel
Squash
Tennis
Tennis de table

ACTIVITÉ INDIVIDUELLE

Danse
Escalade
Golf
Natation
Tir à l'arc

COURS SPÉCIALISÉS,

dans le cadre de l'AS (activités encadrées par les enseignants EPS)

Athlétisme & cross
Aviron
Badminton
Basketball
Boxe française
Danse
Équitation
Escalade
Football
Gymnastique
Artistique, Rythmique
Handball
Judo

Musculation
Natation
Rugby
Squash
Tennis, tennis de table
Tir à l'arc
Volleyball
Waterpolo

PRATIQUES ADAPTÉES,

pour tous les élèves en situation d'inaptitude physique de moyenne ou longue durée et sur prescription médicale

Basket fauteuil
Gym Pilates
Musculation adaptée
Natation adaptée
Pratiques somatiques
Sophrologie
Tennis de Table

LA SECTION SPORT DE HAUT NIVEAU

Cette section concerne principalement les élèves figurant sur les listes ministérielles des sportifs de haut niveau et les élèves ayant un niveau élevé dans leur spécialité sportive, nécessitant certains aménagements de leur cursus. Une liste est établie chaque début d'année universitaire.

👉 **Pour en savoir plus, rendez-vous page 19**

LA SEMAINE DU SPORT SANTÉ ET DE LA SCIENCE

Du 9 au 13 octobre 2023 dans le cadre de la fête de la science 2023 dédiée au sport et dans le cadre de Paris 2024.

Il s'agira dans les cours d'EPS et/ ou en dehors des créneaux, d'accéder à des connaissances en nutrition, préparation mentale, estimation « sa forme physique », gestion des blessures, à travers des ateliers et conférences.



BUREAU DE L'AS
(Piscine universitaire, 2^e étage)
📧 sports@insa-lyon.fr
☎ 04 72 43 85 98



D. DÉCOUVRIR LA VIE ASSOCIATIVE

L'INSA Lyon a une vie associative particulièrement intense sur le campus : c'est l'une des spécificités de l'école qui enrichit le quotidien des insaliens. Avec près de 115 associations sur le campus, vous en trouverez forcément une faite pour vous !

LE BUREAU DES ÉLÈVES (BDE)

Le BdE est l'association de tous les insaliens. Le plus important bureau des élèves de France participe quotidiennement à la vie de l'INSA et soutient activement la vie associative. Toute l'année, il propose des évènements, des services et des bons plans à la communauté étudiante.

Pour favoriser la vie associative sur le campus, les élèves ont créé le conseil de la vie associative (CVA), émanation du BDE.

Il représente, soutient et fédère les différentes associations à travers plusieurs actions : publication du Bot'INSA [annuaire des associations], subventions, conseils et formation, gestion...

Ses membres sont disponibles tous les jours de la semaine à l'étage de la maison des étudiants.

LES ASSOCIATIONS

Les 115 associations étudiantes sont un véritable point fort du campus. Elles sont techniques, culturelles, humanitaires, sportives ou encore festives et elles permettent aux étudiants de souffler, de se rencontrer et aussi de s'investir et d'apprendre au contact des autres.

Un forum des associations est organisé chaque année en octobre pour vous permettre d'intégrer l'une d'entre elles.



E. VIVRE LE CAMPUS DURABLE



RÉDUCTION ET TRI DES DÉCHETS

Pour réduire l'usage des sacs et bouteilles en plastique, un totebag contenant une gourde convertible en tasse est distribué en début d'année pour chaque étudiant de première année. Des kits couverts réutilisables ainsi que des sacs en toile sont disponibles à prix réduits au restaurant In'Snack Prévert. Gardez-les avec vous !

Au sein des départements et laboratoires, des locaux de tri facilement reconnaissables sont installés dans les bâtiments rénovés, et permettent de recycler le papier, les canettes en métal, les bouteilles plastiques.

Au sein des résidences, les déchets sont gérés par les services du Grand Lyon. Chaque résidence dispose d'un local poubelle intérieur ou extérieur ou sont entreposés les conteneurs gris pour les ordures ménagères. Des silos bleus et jaunes pour le tri des emballages recyclables (papier, carton, métal, emballages plastiques) sont disposés à proximité de chaque îlot de résidence.

Afin de faciliter le geste de tri, des cabas ont été distribués lors des journées d'accueil des primo-entrants. Pour les étudiants résidant ailleurs, ces cabas sont à retirer à la la coop (Maison des Étudiants). Des consignes de tri précises sont affichées dans tous les halls des résidences. Plusieurs conteneurs à verre se trouvent sur le campus ou à proximité.

Pour valoriser vos déchets fermentescibles, des bornes de déchets alimentaires sont posées à côté des silos de tri des résidences H, A et B, et C-D-M. Pour les déchets compostables, deux composteurs sont présents sur le campus : au pied de la résidence F, et de la résidence G-J.

Si vous souhaitez donner des objets dont vous n'avez plus l'utilité ou si vous voulez en récupérer, deux boîtes à dons sont à votre disposition sur le campus. Des frieries solidaires sont organisées au cours de l'année par les associations EXIT et ALTE²S. En fin d'année, ALTE²S collecte les objets que vous ne souhaitez plus pour les redistribuer à la rentrée suivante lors de la Recyclerie.

Vous pouvez signaler tout débordement de corbeilles de rue en flashant directement sur le QR code.



ÉCONOMIES D'ÉNERGIE

Les économies d'énergie commencent par le signalement des dysfonctionnements.

Durant les week-ends et les vacances pensez à couper votre chauffage en partant. Vous pouvez également éteindre et dégivrer votre frigo pendant les vacances si ce dernier est vide.

N'hésitez pas à déposer un ticket en cas de fuite d'eau, lumière allumée en permanence ou tout autre dysfonctionnement dans les bâtiments de cours comme dans les résidences sur la page suivante :

 <https://www.samfm.net/samfminsa>

MOBILITÉ

- Une solution de co-voiturage est accessible gratuitement à tous les usagers du campus grâce à une plateforme de covoiturage proposée par la Métropole de Lyon

 <https://encovoit-grandlyon.com>

- L'association Board of Mangroove propose à tous de découvrir le longboard, comme sport de glisse mais également mode de transport écologique parfaitement adapté au campus.


- Une bourse aux vélos est organisée chaque année par l'association des Bikers. Elle rachète en juin les vélos des étudiants quittant le campus pour les revendre prix coûtant aux nouveaux arrivants en octobre.

NUMÉRIQUE

- Afin de compenser l'impact carbone dû à l'usage du numérique de l'INSA, un partenariat avec le moteur de recherche français écoresponsable LILO a été mis en place depuis 2018 et reverse une partie de ses bénéfices à une association caritative. Chaque recherche internet effectuée avec Lilo accumule des « gouttes d'eau » transformées en dons intégralement reversés à Parrain'Arbre, un ambitieux projet d'aide au développement en Haïti.

 **Pour l'installer :**
https://www.lilo.org/?utm_source=insalyon

La protection des données personnelles et de la vie privée est un enjeu essentiel. Pour protéger vos données, la bibliothèque vous propose une liste de logiciels libres, respectueux de la liberté individuelle, en tant qu'alternatives aux logiciels privés les plus utilisés.

 **Moodle > DocINSA**
> Outils d'auto-formation
> Outils numérique responsable

ALIMENTATION

- Tous les restaurants de l'INSA proposent une alternative végétarienne à chaque repas ou proposant des aliments de saison, locaux, biologiques et à faible impact carbone.

- INS'AMAP, association INSA pour le maintien d'une agriculture paysanne, propose des paniers de légumes locaux et responsables. L'engagement se fait au semestre et les distributions ont lieu toute l'année.

- Grâce à un partenariat avec DayByDay, le BDE propose régulièrement aux étudiants des paniers d'aliments de qualité en vrac.

- L'association Le Doua Vert gère un jardin partagé au pied de la Résidence F. Tous les insaliens y sont les bienvenus, même débutants.

ACCOMPAGNEMENT DE NOUVEAUX PROJETS

La cellule DD&RS vous accompagne dans la réalisation de vos projets de développement durable, tant au niveau technique, administratif que financier.

Le fonds d'initiatives éco-citoyennes est un dispositif de financement permettant de soutenir tout projet améliorant la qualité de vie du campus, qu'il soit porté par des étudiants, des personnels ou une association. Le lancement d'appel à projets a lieu tous les ans.

 **Plus d'informations : ddrs@insa-lyon.fr**
Calendrier des événements sur l'intranet



A. HISTOIRE ET MODÈLE

NOTRE HISTOIRE

Fin des années 50, au sortir de la guerre. Alors en pleine expansion industrielle, la France manquait d'ingénieurs et de techniciens. À cette époque, les études d'ingénieurs faisaient un peu peur : la formation était longue, les familles n'avaient accès qu'à peu d'informations sur le sujet et la plupart des écoles d'ingénieurs étaient concentrées dans la capitale. C'est donc dans cette optique qu'il a été proposé de développer l'enseignement supérieur scientifique et technique, à Lyon, sur le site de La Doua.

Les deux fondateurs de l'INSA, Gaston Berger, directeur général de l'enseignement supérieur et Jean Capelle, recteur, ont imaginé une école, d'un genre nouveau, capable d'apporter des réponses contemporaines aux enjeux de société. Votée par décret en mars 1957, la création de l'INSA devait être, selon les termes de l'époque, une « grande expérience nationale d'enseignement », une école « pilote » devant former mille ingénieurs et mille techniciens par an.

À partir de février 1957, les cent hectares de La Doua sont progressivement libérés par l'armée, la société hippique de Lyon et les PTT. La construction des bâtiments, imaginée par Jacques Perrin-Fayolle, est éclair pour envisager la première rentrée.

Inspiré par diverses universités techniques étrangères, l'INSA regroupe un premier cycle intégré et diverses options réparties entre les départements de physique, de mécanique, de chimie, d'humanités et un internat. Le recrutement était particulièrement ouvert pour l'époque, aux bacheliers, aux autodidactes sur concours, aux jeunes filles et jeunes hommes, français ou étrangers. La formation était également pensée pour être accessible à toutes et tous, avec des frais de scolarité réduits pour des étudiants vivant sur un campus école. Du jamais-vu pour l'époque.

NOTRE MODÈLE

L'extraordinaire richesse des écoles INSA repose sur un modèle de formation imaginé par le recteur Jean Capelle et le philosophe Gaston Berger. Pour les fondateurs, les choses étaient claires : il fallait adopter une attitude tournée vers l'avenir et renouveler la formation de l'ingénieur pour penser son rôle dans la société.

Pour arriver à former des ingénieurs capables de répondre aux enjeux de l'avenir, le projet de Gaston Berger mettait en valeur l'importance de la citoyenneté de l'ingénieur. Le modèle était organisé autour de deux dimensions : **l'INSA devait être une école sociale porteuse de diversité, et former des « ingénieurs humanistes ».**

Aujourd'hui, ce modèle n'a pas pris une ride et continue d'évoluer au rythme des enjeux de notre époque.

La formation pluridisciplinaire qui mêle disciplines scientifiques, techniques et sciences humaines semble plus pertinente que jamais : il permet d'intégrer à la formation deux enjeux de la plus grande importance pour l'avenir : la responsabilité sociale et la responsabilité environnementale de l'ingénieur.



« *Demain ne sera pas comme hier.*

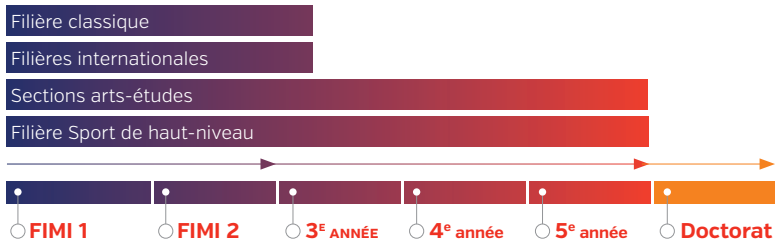
*Il sera nouveau et il dépendra de nous.
Il est moins à découvrir qu'à inventer. »*

Gaston Berger, fondateur du modèle INSA



B. DES ÉTUDES D'INGÉNIEUR EN 5 ANS

PROFIL BAC GÉNÉRAL AVEC DEUX SPÉCIALITÉS SCIENTIFIQUES EN TERMINALE



PROFIL BAC TECHNOLOGIQUE ET BAC AVEC UNE SEULE SPÉCIALITÉ SCIENTIFIQUE EN TERMINALE



Vous devrez choisir un des 9 départements de spécialités de l'INSA Lyon en fin de 2^e année :

- **Biosciences (BS)**
- **Génie civil et urbanisme (GCU)**
- **Génie électrique (GE)** dont 1 filière en apprentissage
- **Génie énergétique et environnement (GEN)**
- **Génie industriel (GI)**
- **Génie mécanique (GM)** dont 2 filières en apprentissage
- **Informatique (IF)** dont 1 filière en apprentissage
- **Matériaux (SGM)**
- **Télécommunications, services et usages (TC)** dont 1 filière en apprentissage

Vous pouvez également demander un transfert dans un autre INSA.



DES ÉTUDES OUVERTES SUR LE MONDE

Durant votre cursus, plusieurs options s'offrent à vous pour découvrir le monde : échange académique, double diplôme ou stage. Les départs en mobilité académique sont régis par des accords signés entre l'INSA Lyon et un, parfois plusieurs, partenaires universitaires.

Attention, l'ensemble des accords ne concerne pas tous les départements de spécialité.

L'étudiant doit impérativement vérifier auprès de son département les destinations possibles ainsi que le nombre de places disponibles.

Et en fin de 1^{re} année ?

Vous aurez la possibilité de poser votre candidature motivée pour :

- un transfert de la filière classique vers une filière internationale
- un transfert vers un autre INSA exceptionnellement
- intégrer une section arts-études si vous êtes en filière classique
- passer votre 2^e année dans une université étrangère partenaire (AE2)

> ANNÉE D'ÉCHANGE À L'ÉTRANGER (AE2)

Vous avez choisi de faire votre 2^e année à l'étranger, au sein d'une université partenaire :

- **Jaume I à Castellon en Espagne, si vous êtes en filière classique**
- **UTFPR au Brésil ou UANL à Nuevo Leon au Mexique si vous êtes en AMERINSA**

Tout en étant inscrit dans l'université choisie, vous bénéficiez à l'INSA Lyon de l'accompagnement d'un enseignant tuteur chargé de votre suivi pédagogique.

C. L'ORGANISATION ET LES PARTICULARITÉS DE LA FORMATION INSA

FILIÈRE CLASSIQUE

1 ^{re} année	2 ^e année
	Théâtre-études*
	Arts-Plastiques-études*
	Danse-études*
	Cinéma-études*
Musique-études	Musique-études
	AE2 [Année d'échange à l'étranger]

FILIÈRES INTERNATIONALES

SCAN [Enseignement en langue anglaise]	
AMERINSA [Amérique Latine]	
ASINSA [Asie]	
EURINSA [Europe]	
	AE2 [Année d'échange à l'étranger]

INS'AVENIR 0	INS'AVENIR 1	FIMI 2 [classique ou internationale]	
SHN [Sport de Haut Niveau, FIMI1 et FIMI2 en 3 ans]			

L'ACQUISITION D'UNE CULTURE SCIENTIFIQUE ET HUMANISTE DE HAUT NIVEAU

Passerelle entre le lycée et le cycle ingénieur, d'une durée de 2 ans, le département FIMI (Formation Initiale aux Métiers d'Ingénieur) de l'INSA Lyon vise à l'acquisition d'une culture scientifique de haut niveau.

Vous recevez un enseignement qui constitue la base scientifique, technique et humaniste indispensable à tout ingénieur. Le rôle du département est aussi de vous aider à acquérir les méthodes d'apprentissage indispensables pour élaborer votre parcours de formation et votre projet professionnel.

UN SOCLE SCIENTIFIQUE COMMUN DANS DIFFÉRENTES FILIÈRES

Le département FIMI compte 7 filières de formation : **Classique, 4 Filières Internationales, INSAVENIR et Sport de Haut Niveau (SHN)**. S'appuyant sur une pédagogie adaptée au public de chaque filière, elles visent toutes la formation initiale de scientifiques rigoureux, possédant des qualités humaines et une ouverture d'esprit indispensables à tout ingénieur.

Les programmes d'enseignement scientifique et technique sont communs à toutes les filières.

Vous recevez une formation générale, répartie de manière cohérente sur les deux années en FIMI (3 pour SHN et INS'AVENIR), dans les domaines fondamentaux que sont les Mathématiques, la Physique, la Chimie, l'Informatique, la Conception-Production, la Mécanique et les Enjeux de la Transition Ecologique ; des enseignements de Sport et d'Humanités (Sciences Humaines et Sociales & Langues) sont également délivrés à tous. En fin de 1^{re} année, vous effectuerez un stage de découverte de l'entreprise. En 2^e année, le dernier semestre s'articule autour de projets en ingénierie appelés P2i.

* Accessible aussi en filières internationales

► Filière Classique

C'est la filière qui rassemble le plus grand nombre d'élèves-ingénieurs (environ 850 sur les 1600 que compte le département). Un enseignement spécifique relatif à la connaissance de l'entreprise vous sera délivré en 1^{re} année ; il vous permettra de vous former à certains aspects économiques, juridiques, managériaux et éthiques de l'entreprise.

► Filières Internationales

Vous pourrez vous ouvrir à d'autres cultures grâce à la présence des étudiants venant de différents pays (entre un tiers et la moitié des effectifs en filières internationales) et aux cours obligatoires de langues vivantes (LV2 ou FLE : Français Langue Etrangère) et de civilisation étrangère.

En Filière Scan, les enseignements sont délivrés en anglais ; en Amerinsa, Asinsa et Eurinsa, ils sont délivrés en français.

À la fin des 2 ans de FIMI, vous obtiendrez un Certificat d'Études Internationales et Interculturelles (CE-II) qui vous permettra de valoriser votre investissement dans ce parcours.

► INS'AVENIR

Vous êtes bachelier STI2D ou STL, ou titulaire d'un bac général avec une seule spécialité scientifique en Terminale, cette filière vous offre pendant 2 ans une pédagogie qui vous place en situation d'acteur de votre propre formation, à travers la résolution de problèmes et une approche par projets vous permettant de développer toutes les compétences nécessaires à la poursuite de vos études en 2^e année du département FIMI, puis en département de spécialité.

Des passerelles vers d'autres formations seront également possibles en fin d'année préparatoire.

► SHN

Votre aménagement de scolarité sur 3 années en FIMI vous permettra de mener de front votre projet sportif et vos études.

Vous poursuivrez votre double cursus d'excellence sportive et d'excellence d'études supérieures en département de spécialité. Licencié à l'Association Sportive de l'INSA Lyon, vous représentez l'école dans les compétitions universitaires de votre spécialité.



SECTIONS ARTS-ÉTUDES (de la 1^{re} à la 5^e année)

Grâce aux sections arts-études, il est possible de s'initier ou poursuivre une activité artistique et culturelle pendant ses études d'ingénieur.

Arts-plastiques, cinéma, danse, musique ou théâtre [jeu et technique], les sections arts-études sont une composante essentielle du modèle INSA : l'occasion pour vous d'aiguiser votre sens artistique et votre créativité tout en développant des compétences multiples dont vous profiterez tout au long de votre vie professionnelle.

Le diplôme arts-études valorise et reconnaît les formations, l'investissement et les démarches de création des élèves-ingénieurs engagés dans les sections artistiques. Son cursus comprend : formations pratiques et théoriques, fréquentation de la création contemporaine, créations encadrées par des professionnels, créations en autonomie. Il donne droit à l'attribution de 30 crédits ECTS.

Les groupes sont accessibles en 2^e année de la filière classique et sans aucun prérequis (sauf musique-études) :

- **Arts-plastiques-études**
- **Danse-études**
- **Théâtre-études**
- **Cinéma-études**
- **Musique-études (accessible en 1^{re} année et niveau requis)**



Plus d'informations :

<https://www.insa-lyon.fr/fr/conjuguer-etudes-et-passion>

FILIERE ÉTUDIANT ENTREPRENDRE (en 5^e année)

La filière étudiant entrepreneur (FEE) est l'incubateur pédagogique de l'établissement. Elle est accessible en dernière année d'études et vise à se former à l'entrepreneuriat en développant un projet vivant, qui fait appréhender et assumer les risques propres à l'entreprise.

Cette filière est destinée à tous ceux qui souhaitent terminer leur formation INSA en portant un projet entrepreneurial.

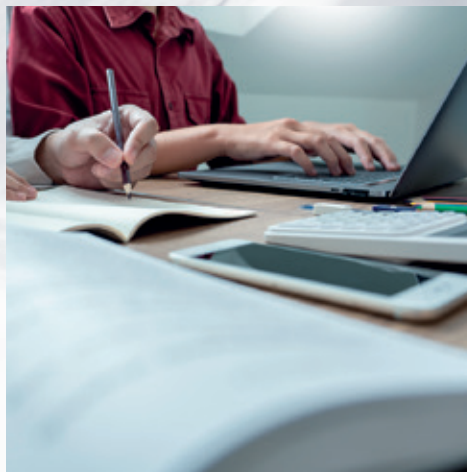


A. VOS INTERLOCUTEURS AU SEIN DE VOTRE DÉPARTEMENT

Pour vous accompagner tout au long de l'année, chaque département possède son propre fonctionnement d'élus de département, délégués de groupes et enseignants référents qui vous sera présenté en début d'année.

Vos interlocuteurs pourront être, en fonction de l'organisation de votre département :

- **votre enseignant référent :** l'interlocuteur privilégié pour les aspects scolaires du quotidien.
- **vos délégués de groupe :** élus fin septembre, ils ont pour mission de faire l'interface entre vous, le corps enseignant, l'administration et la direction du département.
- **les secrétariats des études :**
pour les aspects pédagogiques (emploi du temps, justificatifs d'absence, interrogations écrites, notes, bulletins scolaires, localisation des salles et amphis...).
Attention, en département FIMI, chaque filière possède son propre secrétariat.
- **la direction de votre département :**
pour les plannings, événements, recommandations, transferts inter-INSA, associations...
- **la scolarité administrative de l'INSA :**
pour les inscriptions, édition carte multiservices, frais d'inscription, bourses, réinscription, certificat de scolarité...



B. VOS REPRÉSENTANTS ÉLUS DANS LES INSTANCES DE L'ÉTABLISSEMENT

VOS ÉLUS AUX CONSEILS STATUTAIRES ET INSTANCES DE L'INSA

L'INSA comporte plusieurs conseils statutaires au sein desquels les étudiants sont représentés :

- **Le conseil d'administration** qui est l'instance décisionnaire de l'établissement. Il détermine la politique générale de l'INSA, vote le budget et approuve les comptes de l'établissement.
- **Le conseil des études** qui se prononce sur tous les sujets relatifs à la formation et à la vie étudiante.
- **Le conseil scientifique** qui propose les orientations de la politique de recherche, de documentation scientifique et technique ainsi que la répartition de crédits de recherche sur les contrats des laboratoires et les collaborations internationales.

Les élus étudiants ont pour mission de porter votre voix et vos revendications au sein de ces conseils et auprès de la direction. Les élections des représentants étudiants ont lieu tous les 2 ans courant novembre. Ce sera l'occasion de vous faire entendre ou bien de vous investir dans la vie de l'établissement.

LE GROUPE DE LA VIE ÉTUDIANTE (G6)

Le G6 est un groupe d'étudiants issus de différentes instances comme le BdE et les élus aux conseils de l'établissement.

Il constitue une interface privilégiée entre les étudiants et la direction de l'école qu'il rencontre en moyenne tous les mois.



CONTACT

📧 contact.g6@insa-lyon.fr

CONTACT

📧 elus.etudiants@insa-lyon.fr

C. LES SERVICES ET DISPOSITIFS D'AIDE ET D'ACCOMPAGNEMENT

	Services					Dispositifs			
	CAP	centre de santé	Social	Cellule Handicap Etudiants	Cellule d'écoute contre les discriminations et les violences sexistes et sexuelles	Ateliers	Mentorat	Tutorat Passerelle	Soutien disciplinaire
Je n'y comprends plus rien, j'ai des mauvaises notes	<input type="radio"/>					<input type="radio"/>		<input type="radio"/>	<input type="radio"/>
Je suis démotivé, je me pose des questions sur mon projet	<input type="radio"/>					<input type="radio"/>	<input type="radio"/>		
Je n'arrive pas à m'organiser, à gérer mon temps	<input type="radio"/>					<input type="radio"/>		<input type="radio"/>	
Je subis ou suis témoin d'harcèlement ou de propos et d'actes sexistes, violents ou discriminants					<input type="radio"/>				
J'ai des difficultés financières			<input type="radio"/>						
Je suis stressé, je me prends la tête	<input type="radio"/>	<input type="radio"/>				<input type="radio"/>			
J'ai des difficultés de santé qui perturbent ma scolarité	<input type="radio"/>	<input type="radio"/>	<input type="radio"/>	<input type="radio"/>				<input type="radio"/>	
J'ai des gros soucis	<input type="radio"/>	<input type="radio"/>	<input type="radio"/>					<input type="radio"/>	
J'envisage de démissionner et/ou de me réorienter	<input type="radio"/>								



SERVICE CONSEIL ET ACCOMPAGNEMENT PERSONNALISÉ : CAP

Les psychologues du service CAP peuvent vous accueillir, vous conseiller et vous accompagner tout au long de votre formation afin de faciliter votre parcours et favoriser votre réussite.

Les rendez-vous individuels peuvent être ponctuels ou réguliers en fonction de votre demande. Ils se déroulent dans un cadre bienveillant, sans jugement, dans le respect des règles du secret professionnel.

L'équipe du service CAP a pour mission de vous aider à prendre du temps pour vous, d'identifier vos besoins et d'élaborer des solutions personnalisées.

CONTACT

📧 service.cap@insa-lyon.fr
RDC du bât. Jean d'Alembert
sur rendez-vous.

Vous pouvez solliciter le service CAP à propos des thématiques suivantes :

L'ADAPTATION AU CONTEXTE DE L'INSA LYON

- les méthodes de travail, la gestion du temps et l'organisation
- la gestion du stress
- la vie sur le campus
- le choc social et/ou culturel

LES DIFFICULTÉS PERSONNELLES

- un mal-être, une détresse psychologique
- un événement spécifique
- les relations aux autres

L'ÉLABORATION D'UN PROJET PERSONNEL ET PROFESSIONNEL

- le parcours de formation à l'INSA
- les représentations des métiers de l'ingénierie
- la réorientation

CELLULE HANDICAP ÉTUDIANTS

La Cellule handicap étudiants de l'INSA Lyon :

- Assure l'accueil et l'accompagnement individualisé des élèves en situation de handicap durable (moteur, sensoriel, psychique, maladies invalidantes, troubles dys...) en étroite collaboration avec le Centre de Santé de l'INSA,
- Définit le PAEH (Plan d'Accompagnement de l'Étudiant en situation de Handicap) en appui sur l'analyse des besoins et en concertation avec l'ensemble des interlocuteurs concernés,
- Coordonne la mise en œuvre et le suivi des aménagements.

Les aménagements sont individualisés en fonction des besoins spécifiques de chaque élève :

Exemples d'aménagements :

- Aménagement des études (allongement de la durée du cursus, pratiques sportives adaptées...)
- Aménagements des examens (temps majoré...)
- Aides humaines (prise de notes, tutorat, interprétariat Langue des Signes Française, ...)
- Aides techniques (droits photocopies, possibilité de prêt de matériels, ...)
- Aménagements de la vie sur le campus (résidences, restauration, ...)

CONTACT

- cellule.handicap-etudiants@insa-lyon.fr
- 04 72 43 74 80
- Bâtiment Les Humanités
- <https://institut-gaston-berger.insa-lyon.fr>



CENTRE DE SANTÉ

Le Centre de Santé INSA a ouvert ses portes en janvier 2022, associant médecine préventive et médecine curative. Son équipe est constituée de trois médecins, quatre infirmiers, une secrétaire et une infirmière coordinatrice. Le centre reçoit les étudiants pour des raisons de santé mentale et physique, pour des conseils, des orientations, ainsi que la prise en charge des urgences.

Le secret médical est un devoir pour tout professionnel de santé, en vertu de l'article 226-13 du code pénal. Aucune information ne sera divulguée sans l'accord du patient.

Le Centre de Santé INSA est ouvert du lundi au vendredi, de 7h30 à 18h, hors congés universitaires.

LA PRÉVENTION

Son activité de médecine préventive universitaire accompagne les étudiants et leur santé, durant leur cursus insalien, notamment grâce à des bilans de santé, obligatoires pour tous. Tous les jours, les professionnels de santé reçoivent les étudiants sans rendez-vous pour les conseiller, et les orienter vers les structures adaptées à leurs difficultés. Ils organisent également des événements de sensibilisation sur différents sujets de santé tels que le stress, le sommeil, les consommations addictives, l'alimentation, etc.

Le service médical permet également la mise en place d'aménagements de scolarité, pour les étudiants en situation de handicap. Les besoins spécifiques sont déterminés lors d'un entretien avec le médecin de prévention, qui travaille en étroite collaboration avec la cellule handicap.

LES SOINS

Son activité de médecine curative propose des consultations de médecine générale, et des soins infirmiers libéraux sur prescription médicale (pansements, retrait de sutures, injections...). Les prises de rendez-vous sont possibles via la plateforme <https://insa-lyon.contactsante.fr>, ou directement au secrétariat du centre de santé. Cette nouveauté facilite l'accès aux soins des nombreux étudiants du campus, qui peuvent déclarer le médecin généraliste comme médecin traitant.



CONTACT

📧 centresanteinsa@insa-lyon.fr -
Tél : 04 72 43 79 98
RDC Bâtiment Camille Claudel



CONTACT

📧 service.social-etudiants@insa-lyon.fr
04 72 43 81 10
RDC Bâtiment Camille Claudel

CONTACT

📧 cellule.ecoute@insa-lyon.fr

SERVICE SOCIAL

Le service social étudiants a pour mission d'accompagner les élèves-ingénieurs face à certaines difficultés ponctuelles ou pérennes (financières, matérielles, administratives, personnelles...). L'assistant social est soumis au secret professionnel.

Dans le cadre d'entretiens confidentiels individuels et personnalisés, le service social assure :

- écoute bienveillante
- évaluation globale de votre situation permettant de mettre en lumière les différentes problématiques
- éducation au budget
- aide financière ponctuelle dans le cadre du Fonds social de solidarité de l'INSA pour les situations à caractère exceptionnel et urgent (accident de la vie, chômage, maladie, décès...) pouvant donner lieu à des difficultés matérielles entravant la scolarité
- médiation avec des organismes extérieurs en cas de difficultés administratives (CPAM, CAF, bailleur...)
- accès au droit
- orientation vers les services spécialisés et d'aide à la personne.

CELLULE D'ÉCOUTE, D'ACCOMPAGNEMENT ET D'INFORMATION CONTRE LES DISCRIMINATIONS, HARCÈLEMENT ET VIOLENCES SEXISTES ET SEXUELLES

Le sexisme et tous les propos et comportements discriminatoires n'ont pas leur place à l'INSA.

La cellule d'écoute est un dispositif qui propose une écoute bienveillante et confidentielle aux personnes qui s'estiment victimes ou témoins de discrimination, harcèlement ou violences sexistes et sexuelles.

Composée de personnels formés à ces sujets, la cellule informe, accompagne et oriente les victimes et témoins.

C'est aussi cette cellule qui organise des actions et des événements de sensibilisation, souvent en collaboration avec des associations étudiantes de l'INSA.

D. LES BOURSES ET AIDES FINANCIÈRES



Pour accompagner sa politique Diversité & Ouverture sociale, l'INSA Lyon, avec le soutien de la Fondation INSA Lyon propose à ses élèves-ingénieurs des aides financières spécifiques, bourses sur critères sociaux notamment afin de favoriser leur intégration au sein de l'École dans des conditions de vie favorables à leurs études, et leur permettre de faire face à des situations personnelles et financières complexes.

LE PROGRAMME DE BOURSES

• Bourses sociales complémentaires pour les élèves ingénieurs boursiers CROUS

Destinées aux étudiants résidant à l'INSA (de 1^{re}, 2^e ou 3^e année ou s'inscrivant pour la 1^{re} fois en 4^e année). Ces bourses attribuées sur critères sociaux permettent de financer pour partie les frais liés à l'installation et à la vie sur le campus.

• Bourses sociales pour les élèves ingénieurs de nationalité étrangère non éligibles à la bourse CROUS

Destinées aux étudiants résidant à l'INSA (de 1^{re}, 2^e ou 3^e année ou s'inscrivant pour la 1^{re} fois en 4^e année). Ces bourses attribuées sur critères sociaux permettent de financer pour partie les frais liés à l'installation et à la vie sur le campus.

• Bourses d'accueil de la Fondation Groupe INSA

Une aide financière de 500€ vous est automatiquement attribuée, sans démarche préalable, si vous remplissez simultanément les 2 conditions suivantes : vous étiez élève de terminale générale ou STI2D/STL en 2021-2022 et boursier de lycée en 2021-2022.

• Bourses Tremplin

En partenariat avec les entreprises mécènes de la Fondation INSA Lyon, la Bourse Tremplin conjugue une aide financière et un mentorat effectué par un collaborateur ou une collaboratrice ingénier.

Elle est proposée aux élèves-ingénieurs de 3^e année de certains départements de formation jusqu'à la 5^e année (hors stage de fin d'études). Elle est attribuée sur critères sociaux et lettre de motivation.

LES AIDES D'URGENCE

Le Fonds Social INSA, le Fonds de Solidarité Fondation et le Fonds de Solidarité International accompagnent les élèves en situations sociales complexes. Complémentaires, ils sont mobilisables par l'intermédiaire du Service Social Étudiant qui évalue la situation de l'élève et intervient très rapidement.

LES COUPS DE POUCE

Proposé par la Fondation INSA Lyon, le programme des Coups de Pouce encourage les élèves-ingénieurs dans leurs centres d'intérêts, leurs passions, leurs talents et les aide à concrétiser leurs projets qu'ils soient artistiques, scientifiques/technologiques, sportifs ou entrepreneuriaux. Les Coups de Pouce se matérialisent par une aide financière ponctuelle, accordée par la Fondation INSA Lyon pour un projet spécifique, porté à titre individuel ou collectif.

EN SAVOIR PLUS

► <https://bourses-aides.insa-lyon.fr>

CONTACTS

Pour les bourses sociales et AMI:

► bourses-sociales@insa-lyon.fr

Pour les bourses tremplins et les coups de pouce

► fondation@insa-lyon.fr

Pour les aides d'urgences :

► service.social-etudiants@insa-lyon.fr



E. AUTRES DISPOSITIFS D'ACCOMPAGNEMENT

LE TUTORAT « PASSERELLE » (en 1^{er} et 2^e année)

Le dispositif « Passerelle » est destiné à vous soutenir si vous êtes en difficulté académique grâce à un tutorat (essentiellement en maths et en physique) assuré par des élèves-ingénieurs des départements de spécialité. Le tutorat « Passerelle » vous sera proposé par votre enseignant référent s'il le juge pertinent.

SOUTIEN DISCIPLINAIRE (en 1^{er} et 2^e année)

En FIMI, 2h de soutien, dans la plupart des disciplines, sont affichées à l'emploi du temps de tous les élèves. Les élèves en difficulté, et volontaires, peuvent s'y inscrire.

LE MENTORAT COLLECTIF ET INDIVIDUEL (de la 1^{re} à la 5^e année)

L'Institut Gaston Berger propose de vous mettre en relation avec des ingénieurs dans le cadre de son dispositif de mentorat.

Il s'agit de vous apporter un accompagnement personnel, volontaire et confidentiel par une personne expérimentée [« mentor »] à une autre personne moins expérimentée [« mentoré »] dans la réflexion et la mise en œuvre de projets. Vous pourrez vous positionner sur deux types de mentorat :

- **le mentorat collectif**, qui prend la forme d'une rencontre, tous les deux mois, entre plusieurs étudiants et plusieurs ingénieurs.
- **le mentorat individuel**, qui met en relation un élève et un ingénieur pour toute l'année scolaire. Plus personnalisée, cette mise en binôme permet de nouer une relation durable et de répondre à tous vos questionnements : affiner le projet de formation et professionnel, découvrir les différentes facettes de la vie d'ingénieur, en savoir plus sur la place des femmes ingénieurs dans divers postes, domaines et entreprises...

CONTACT

📧 mentorat@insa-lyon.fr



A. LES APPLICATIONS INFORMATIQUES DU QUOTIDIEN

Si la langue insalienne s'acquiert au fil des jours, le vocabulaire des outils et services informatiques de l'établissement ne s'invente pas.

Pour vous aider à y voir plus clair, voici un petit glossaire qui vous permettra d'appréhender les logiciels qui vous accompagneront tout au long de votre scolarité.

• **Compte informatique INSA**

Dès la rentrée, vous recevrez un identifiant et mot de passe pour accéder aux différents services informatiques du réseau INSA.

C'est un sésame qui vous suivra jusqu'à votre diplomation. Tous les messages émanant de l'INSA, du département, des enseignants vous seront adressés sur cette adresse.

Veillez à consulter vos mails quotidiennement et à vérifier qu'il y ait toujours assez d'espace libre pour la réception. L'email sera l'unique moyen de communication que vos professeurs et la direction de votre département et de l'établissement utiliseront pour vous contacter.

• **Intranet INSA**

C'est un outil interne qui vous permettra de vous tenir au courant des actualités pratiques et quotidiennes de l'école.

Vous y retrouverez les outils du quotidien comme les menus des restaurants, des informations sur les travaux du campus, les actualités, l'organigramme, les outils de tickets pour déclarer un problème informatique ou dans un bâtiment.

• **Intranet de votre département**

Votre département possède peut-être son propre espace intranet, alimenté avec de précieuses informations concernant votre scolarité [emplois du temps, salles, documents officiels pour vos études, inscriptions aux activités pédagogiques, lien vers votre environnement numérique de travail, contacts, délégués, calendriers, événements, sécurité, règlements...].

Le cas échéant, d'autres canaux d'information internes peuvent être spécifiques à votre département.

• **INKK**

L'application mobile à télécharger d'office ! Conçue pour vous faciliter la vie sur le campus, vous y trouverez un condensé de toutes les informations essentielles : vie de campus, scolarité, plans des salles, stages...

C'est une solution pratique pour accéder à toutes les informations qui concernent votre vie à l'INSA en un coup de « swipe ».

• **Moodle**

Il s'agit de la plate-forme pédagogique hébergeant les cours en ligne et qui favorise les échanges et les interactions entre les apprenants, les enseignants et le contenu pédagogique.

B. CONNEXION INTERNET SUR LE CAMPUS

Tout au long de vos études, vous aurez à réaliser des devoirs en autonomie et/ou à distance dont certains vous demanderont une bonne connexion internet. Il est donc indispensable que dans votre lieu de résidence, vous disposiez d'une connexion internet satisfaisante soit avec une bonne couverture 4G et un forfait avec données soit avec une connexion filaire de bonne qualité.

La connexion au réseau Internet au sein des résidences INSA est possible selon deux modalités :

- **Connexion wifi gratuite avec accès au compte INSA**
- **Connexion payante avec souscription à un abonnement et une box auprès de l'opérateur Quantic Telecom**

> <https://www.quantec-telecom.net/etudiants/insa-lyon>

L'accès Internet fourni est totalement ouvert et neutre, aucun filtrage ni aucune restriction n'est appliquée. En standard, la connexion se fait en filaire, en utilisant un câble Ethernet.

C. CARTE MULTISERVICES

La carte universitaire multiservices de l'Université de Lyon, également appelée « carte CUMUL » est une véritable pièce d'identité étudiante.

Elle vous est délivrée gratuitement lors de votre première inscription et vous permet :

- **d'être identifié en tant qu'étudiant de l'INSA Lyon**
- **de régler vos repas** dans les restaurants du campus et dans les restaurants universitaires et cafétérias du CROUS via le système de paiement sans contact IZLY
- **d'emprunter des documents dans les bibliothèques universitaires**
- **d'accéder aux bâtiments et parkings à accès contrôlés**
- **de vous authentifier aux salles informatiques**
- **de photocopier des documents**

En cas de perte ou de dommage, contactez le service de la scolarité qui sera en mesure d'éditionner une nouvelle carte en fonction des tarifs en vigueur.

D. DOCUMENTS UTILES À RETROUVER EN LIGNE

Sur votre intranet

- **LE RÈGLEMENT INTÉRIEUR DE L'INSA LYON** [de la 1^{re} à la 5^e année]
- **LES RÈGLEMENTS DES ÉTUDES** [de la 1^{re} à la 5^e année]
- **LE RÈGLEMENT DE LA VIE DE CAMPUS**
- **LES CALENDRIERS**

Sur le site insa-lyon.fr

- **LES FICHES ECTS**
www.insa-lyon.fr > formation > offre de formation
- **LE GUIDE DE L'ÉTUDIANT INTERNATIONAL**
www.insa-lyon.fr > international > venir à l'INSA Lyon

6 - CALENDRIER DE L'ANNÉE UNIVERSITAIRE

ANNÉE 2023 - 2024		
Le nombre de semaines d'enseignement est arrêté à 34 semaines		
	début [vend soir]	Fin [lundi matin]
1^{er} semestre cursus ingénieur classique	18/09/2023	02/02/2024
<i>Congés d'automne</i>	<i>27/10/2023</i>	<i>06/11/2023</i>
<i>Vacances de fin d'année</i>	<i>22/12/2023</i>	<i>08/01/2024</i>
2nd semestre cursus ingénieur classique	05/02/2024	21/06/2024
<i>Vacances d'hiver</i>	<i>23/02/2024</i>	<i>04/03/2024</i>
<i>Vacances de printemps</i>	<i>12/04/2024</i>	<i>29/04/2024</i>
Jours fériés (hors vacances universitaires)	Lundi 1 ^{er} avril 2024 (Pâques) Mercredi 1 ^{er} mai 2024 (fête du travail) Mercredi 8 mai 2024 (victoire 1945) Jeudi 9 mai 2024 (Ascension) lundi 20 mai 2024 (Pentecôte)	
Journée des personnels (enseignements suspendus)	Vendredi 10 mai 2024	

Accueil	accueil@insa-lyon.fr	04 72 43 83 83
Agence comptable	ac@insa-lyon.fr	04 72 43 81 26
BDE	bde.courrier@insa-lyon.fr	04 72 43 82 29
Bibliothèque Marie Curie	doc@insa-lyon.fr	04 72 43 81 40
Cellule Développement Durable et Responsabilité Sociétale	ddrs@insa-lyon.fr	04 72 43 82 21
Cellule d'écoute, d'accompagnement et d'information contre les discriminations, harcèlement et violences sexistes et sexuelles	cellule.ecoute@insa-lyon.fr	
Cellule handicap étudiants	cellule.handicap-etudiants@insa-lyon.fr	04 72 43 74 80
Centre de Ressources en Langues	crl@insa-lyon.fr	04 72 43 87 44
Centre de santé	centresanteinsa@insa-lyon.fr	04 72 43 79 98
Centre des sports	sports@insa-lyon.fr	04 72 43 85 98
Direction administrative de la formation		04 72 43 89 24
• Étudiants FIMI	scol12@insa-lyon.fr	
• Étudiants FIMI filière internationales	filieresinternationales@insa-lyon.fr	
• Étudiants de 3 ^e et 4 ^e année	scol34@insa-lyon.fr	
• Étudiants de 5 ^e année	scol5@insa-lyon.fr	
Direction de la communication	dircom@insa-lyon.fr	04 72 43 83 90
Direction de l'établissement	dir@insa-lyon.fr	04 72 43 81 14
Direction de la formation	df@insa-lyon.fr	04 72 43 79 75
Direction des Relations Européennes et Internationales	dri@insa-lyon.fr	04 72 43 83 91
Direction des résidences	residences@insa-lyon.fr	04 72 43 79 68 / 79 61
Direction des relations entreprises	direction.dre@insa-lyon.fr	04 72 43 70 98
Espace Carrières	carrieres@insa-lyon.fr	04 72 43 62 47
Fondation INSA Lyon	fondation@insa-lyon.fr	04 72 43 74 10
Institut Gaston Berger	igb@insa-lyon.fr	04 72 43 74 02
Les restaurants	accrest@insa-lyon.fr	04 72 43 61 84
Service CAP	service.cap@insa-lyon.fr	04 72 43 74 50
Service courrier	corinne.benghozi@insa-lyon.fr	04 72 43 88 82
Service social	service.social-etudiants@insa-lyon.fr	04 72 43 83 01

INSA LYON
Campus LyonTech La Doua

20 avenue Albert Einstein
69621 Villeurbanne cedex
Tél : + 33 [0]4 72 43 83 83
www.insa-lyon.fr



INSA | INSTITUT NATIONAL
DES SCIENCES
APPLIQUÉES
LYON

